



Rapport consolidé : Recommandations pour des espaces alternatifs d'apprentissage dans l'enseignement de l'art et du design



Table des contenus

1. Objet du rapport	4
2. Introduction aux autres lieux d'apprentissage et liens avec l'Office	5
2.1 Bref historique de l'Europe - comment elle a commencé et situation actuelle	5
2.2. Impact sur l'éducation artistique et design et importance pour l'Europe aujourd'hui	6
Redéfinir les espaces d'apprentissage pour de meilleurs résultats scolaires	7
Le rôle du dialogue et des approches participatives	7
Conception innovante des salles de classe et environnements d'apprentissage flexibles	7
Formation des enseignants et apprentissage mixte	8
3. Recommandations pour des espaces alternatifs d'apprentissage.....	9
3.1 Espaces verts d'apprentissage	9
3.2 Espaces publics d'apprentissage	11
3.3 Espaces transdisciplinaires d'apprentissage.....	13
3.4 Espaces culturels d'apprentissage	15
3.5 Espaces d'apprentissage en ligne.....	18
4. Vue d'ensemble des mises en œuvre réussies des espaces d'apprentissage alternatifs en Europe	20
5. État actuel des espaces d'apprentissage alternatifs en Grèce.....	23
5.1 Données et mises en œuvre actuelles.....	23
5.2 Études de cas et leçons apprises	24
5.3 Évaluation et recommandations	30
6. État actuel des espaces d'apprentissage alternatifs à Chypre.....	31
6.2 Études de cas et leçons apprises	34
6.3 Évaluation et recommandations	38
7. État actuel des espaces d'apprentissage alternatifs en Lituanie.....	39
7.1 Données et mise en œuvre actuelle.....	40
7.2 Études de cas et leçons apprises	41
7.3 Évaluation et recommandations	48
8. État actuel des espaces d'apprentissage alternatifs en Italie	49
8.1 Données et mises en œuvre actuelles.....	50
8.2 Études de cas et leçons apprises	51
8.3 Évaluation et recommandations	55
9. L'espace alternatif de l'apprentissage - outil d'évaluation	55
10. Examen Des Outils D'Analyse Spatiale.....	57
10.1 Analyse spatiale en Grèce	57
10.1.1 Caserme d'herbes ⁸ , île de Leros.....	57
10.1.3 Keros Surf Club ¹² , île de Limnos	62
10.2 Analyse spatiale à Chypre	62
10.2.1 Promenade de Limassol (Molos), Chypre.....	63

10.2.2 Leventis Gallery, Nicosie, Chypre	64
10.2.3 Musée du théâtre de Limassol, Chypre	65
10.3 Analyse spatiale en Lituanie.....	67
10.3.1. Galerie d'art temporaire M. K. Čiurlionis.....	67
10.3.2. Kaunas Artists' House	69
10.3.3. Navire de culture Nemuno7.....	70
10.4 Analyse spatiale en Italie.....	71
10.4.1 Jardin communautaire Noi Ortadini	72
10.4.2 Laboratorio Urban Centre Spine Bianche	73
10.4.3 Ecoverticale	74
Conclusion	76
Références.....	77
Annexes	78
Annexe 1 Analyse spatiale - Caserme d'herbes	79
Annexe 2 Analyse spatiale - Espace d'exposition virtuel d'artistes	80
Annexe 3 Analyse spatiale Keros Surf Club	81
Annexe 4 Analyse spatiale - Promenade Molos.....	83
Annexe 5 Analyse spatiale - Leventis Gallery	84
Annexe 6 Analyse spatiale - Musée du théâtre de Limassol.....	85
Annexe 7 Analyse spatiale - Galerie d'art temporaire M. K. Čiurlionis.....	87
Annexe 8 Analyse spatiale - Maison des artistes de Kaunas.....	88
Annexe 9 Analyse spatiale - Nmeuno7	89
Annexe 10 Analyse spatiale - Jardin communautaire Noi Ortadini	90
Annexe 11 Analyse spatiale - Laboratorio Urban Centre Spine Bianche.....	92
Annexe 12 Analyse spatiale - Ecoverticale.....	93
Annexe 13 - Critères de l'outil d'analyse spatiale	95

1. Objet du rapport

L'objectif de ce rapport consolidé est de servir de guide complet pour le développement et la mise en œuvre d'espaces alternatifs d'apprentissage dans l'enseignement de l'art et du design, alignés sur les principes du Nouveau Bauhaus européen (NEB). Le présent rapport vise à atteindre les objectifs suivants :

1. **Fournir des recommandations détaillées** : Fournir un ensemble de recommandations pour la création d'environnements d'apprentissage alternatifs qui appuient des pratiques éducatives durables, inclusives et novatrices conformes aux principes de l'Office.
2. **Documenter les pratiques et innovations actuelles** : Explorer, observer et documenter divers sites potentiels pour des espaces d'apprentissage alternatifs, y compris les espaces verts, les espaces publics, les espaces transdisciplinaires, les espaces culturels et les environnements en ligne. Cette documentation comprend les meilleures pratiques et les mises en œuvre réussies à travers l'Europe, avec des idées spécifiques de la Grèce, la Lituanie, l'Italie et Chypre.
3. **Soutenir le perfectionnement professionnel** : Souligner les possibilités que les espaces d'apprentissage alternatifs offrent non seulement aux étudiants actuels, mais aussi aux professionnels qui cherchent à se perfectionner ou à se recycler. Le rapport met l'accent sur la flexibilité et l'accessibilité de ces environnements en tant que solutions pour le développement professionnel continu.
4. **Promouvoir la collaboration et le partage des connaissances** : Favoriser la collaboration entre les éducateurs, les institutions et les décideurs en fournissant une ressource consolidée qui intègre les contributions des partenaires du projet.
5. **Faciliter la transition numérique** : Souligner le développement et l'utilisation d'outils numériques, tels que les plateformes d'apprentissage en ligne, pour soutenir les capacités numériques et vertes de l'éducation à l'art et au design. Le rapport présente des stratégies pour intégrer ces outils dans les pratiques éducatives, améliorant ainsi l'expérience d'apprentissage grâce à la technologie.
6. **Améliorer les résultats d'apprentissage** : Démontrer comment les environnements d'apprentissage alternatifs peuvent renforcer les résultats d'apprentissage en fournissant des espaces qui soutiennent les changements de comportement en ligne avec la transition verte.

2. Introduction aux autres lieux d'apprentissage et liens avec l'Office

2.1 Bref historique de l'Europe - comment elle a commencé et situation actuelle

Le concept d'environnement d'apprentissage a considérablement évolué au fil des siècles, passant des salles de classe traditionnelles et rigides à des espaces plus innovants et flexibles. Cette transformation a été influencée par divers mouvements de réforme de l'éducation et par des changements sociétaux. Dans les premiers stades de l'éducation formelle en Europe, les salles de classe étaient souvent austères et uniformes, reflétant une approche didactique de l'enseignement. L'éducation était centrée sur l'enseignant, avec un fort accent sur la mémorisation par cœur et la discipline stricte (Montessori, 1964).

Le XXe siècle a vu l'émergence de mouvements d'éducation progressistes qui ont commencé à remettre en question le modèle traditionnel. Des éducateurs influents comme Maria Montessori et John Dewey ont plaidé en faveur d'une éducation centrée sur l'enfant, en soulignant l'importance de l'apprentissage pratique et du développement des compétences de pensée critique. Montessori a introduit le concept d'environnements préparés, où les enfants pouvaient apprendre par l'exploration et l'interaction avec leur environnement (Montessori, 1964). Le travail de Dewey a souligné l'importance de l'apprentissage par l'expérience et la nécessité d'espaces éducatifs qui favorisent la collaboration et la créativité (Dewey, 1938).

Après la Seconde Guerre mondiale, une importante poussée en faveur de la réforme de l'éducation a eu lieu dans toute l'Europe. La période de reconstruction a donné lieu à de nouvelles conceptions architecturales pour les écoles qui ont incorporé davantage d'espaces ouverts et de lumière naturelle, reflétant une compréhension croissante de l'impact des environnements physiques sur l'apprentissage (Alexander, 1977). Dans les années 1960 et 1970, le mouvement Open Classroom a révolutionné les milieux d'apprentissage en favorisant des espaces souples et axés sur les étudiants qui pouvaient s'adapter à diverses méthodes d'enseignement et à divers styles d'apprentissage (Bennett et coll., 1980).

Au cours des dernières décennies, l'intégration de la technologie et une plus grande attention portée à la durabilité ont transformé davantage les environnements d'apprentissage. L'essor des plateformes d'apprentissage numériques et la pression en faveur de conceptions durables sur le plan environnemental ont conduit au développement d'espaces d'apprentissage hybrides et alternatifs. Ces espaces comprennent souvent des espaces verts, des espaces publics et des environnements en ligne qui favorisent l'apprentissage interactif et expérientiel (Dudek, 2000). L'initiative New European Bauhaus (NEB), lancée par la Commission européenne, vise à jeter des ponts entre les mondes de l'art, de la culture et de la technologie en mettant la durabilité au cœur de son action. Il favorise la création de lieux, de produits et de modes de vie magnifiques, durables et inclusifs. Dans le contexte de l'éducation, l'NEB insiste sur la nécessité de créer des environnements d'apprentissage non seulement fonctionnels, mais aussi inspirants et propices à un développement holistique (Commission européenne, 2021).

2.2. Impact sur l'éducation artistique et design et importance pour l'Europe aujourd'hui

Dans Art & Design Education, les principes de l'NEB se traduisent par la création d'espaces qui favorisent la créativité et l'innovation tout en tenant compte des impacts environnementaux et sociaux. En adoptant ces principes, les établissements d'enseignement peuvent concevoir des environnements d'apprentissage souples, inclusifs et durables, améliorant ainsi l'expérience d'apprentissage globale et les résultats pour les étudiants (Hofstra, 2021). L'importance de ces principes est particulièrement prononcée dans le contexte européen actuel, où la convergence du développement durable, de la transformation numérique et de l'inclusion est considérée comme essentielle à la prospérité et à la résilience futures du continent.

Alors que l'Europe mène les efforts mondiaux de lutte contre le changement climatique, l'intégration de pratiques durables dans tous les secteurs, y compris l'éducation, est cruciale. Des espaces d'apprentissage alternatifs qui intègrent des principes de conception écologique non seulement réduisent l'empreinte environnementale des établissements d'enseignement, mais servent également de laboratoires vivants où les étudiants peuvent s'engager et s'informer directement sur la durabilité (Commission européenne, 2020). Cette expérience pratique est inestimable pour former la prochaine génération de concepteurs et d'artistes soucieux de l'environnement qui peuvent contribuer à un avenir plus vert.

Les progrès rapides des technologies numériques ont transformé le paysage de l'éducation, offrant des possibilités sans précédent d'innovation dans l'enseignement et l'apprentissage. L'accent mis par l'Office sur l'intégration de l'art, de la culture et de la technologie concorde avec la stratégie numérique européenne, qui vise à améliorer les compétences et les infrastructures numériques sur l'ensemble du continent (Commission européenne, 2021). En créant des environnements d'apprentissage hybrides et en ligne, Art & Design Education peut devenir plus accessible et adaptable, répondre à divers besoins d'apprentissage et préparer les étudiants à un monde numérisé.

L'inclusion est une pierre angulaire de l'ONA, reflétant l'engagement de l'Europe envers la cohésion sociale et l'égalité. Dans le domaine de l'éducation, cela signifie concevoir des espaces accessibles à tous les élèves, quels que soient leurs antécédents ou leurs capacités. Les environnements d'apprentissage inclusifs aident à éliminer les obstacles et à promouvoir une culture d'équité et de respect, ce qui est essentiel pour favoriser la créativité et l'innovation (Hofstra, 2021). En veillant à ce que les espaces éducatifs soient accueillants et accommodants, les établissements peuvent soutenir un corps étudiant diversifié et préparer les diplômés à prospérer dans une société multiculturelle et inclusive. Le riche patrimoine culturel de l'Europe est une source d'inspiration et d'identité. L'intégration de ce patrimoine dans des espaces d'apprentissage contemporains peut améliorer les expériences éducatives en connectant les étudiants avec leurs racines culturelles et en favorisant un sentiment d'appartenance (Conseil de l'Europe, 2019). En même temps, l'Office encourage la fusion d'éléments traditionnels et modernes, ce qui favorise l'innovation tout en préservant les valeurs culturelles. Cette approche est particulièrement pertinente dans l'enseignement de l'art et du design, où la compréhension du contexte historique et la repousse des limites créatives sont toutes deux cruciales.

L'adoption des principes de l'Office dans le domaine de l'éducation en art et en design est non seulement une réponse aux défis contemporains, mais aussi une occasion de façonner un avenir durable, numérique et inclusif.

En créant des environnements d'apprentissage qui incarnent ces valeurs, les établissements d'enseignement européens peuvent jouer un rôle central dans la conduite de la transition verte, la promotion de l'innovation et la promotion de la cohésion sociale. Cette approche holistique fait en sorte que l'éducation demeure pertinente et efficace pour répondre aux besoins complexes du monde d'aujourd'hui et des générations futures.

Conscient de ce changement, le Ministère de l'éducation, des sports et de la jeunesse de la République de Chypre, en collaboration avec la CEE, le Secrétariat d'État suisse à l'éducation, à la recherche et à l'innovation et le PNUE, a accueilli un forum influent sur l'autonomisation des jeunes par la formation à l'entrepreneuriat. Cet événement, qui s'est tenu à l'hôtel Parklane à Limassol les 27 et 28 juin 2024, visait à intégrer l'éducation au développement durable (EDD) à l'éducation à l'entrepreneuriat pour favoriser les entrepreneurs engagés à créer des impacts environnementaux, sociaux et économiques positifs. Le forum a souligné l'importance des espaces d'apprentissage alternatifs pour améliorer l'expérience éducative, développer les compétences et répondre à la curiosité des étudiants. En particulier, les aspects suivants ont été soulignés :

Redéfinir les espaces d'apprentissage pour de meilleurs résultats scolaires

Le forum a souligné la nécessité cruciale de concevoir des environnements d'apprentissage qui vont au-delà du cadre traditionnel des salles de classe. L'intégration de la technologie, tant à l'intérieur qu'à l'extérieur de la salle de classe, est essentielle pour répondre aux divers besoins des apprenants. Différents groupes de personnes ont besoin d'approches et de technologies éducatives adaptées pour soutenir leurs objectifs et activités d'apprentissage. Cette perspective souligne l'importance de prendre en compte les différences individuelles, telles que les niveaux métacognitifs et les compétences d'autorégulation, lors de la conception d'interventions éducatives.

Le rôle du dialogue et des approches participatives

Le concept d'espaces d'apprentissage a été élargi au-delà des environnements physiques pour inclure des espaces de dialogue et d'engagement participatif. Les représentants de l'organisation RESET¹ ont souligné leur approche des interventions éducatives, qui consiste à créer des opportunités de dialogue entre les élèves, les parents et les enseignants. Cette méthode garantit que les conceptions éducatives s'alignent sur les besoins et les idées de toutes les parties prenantes, améliorant ainsi l'engagement et l'efficacité de l'apprentissage. Un exemple discuté a consisté à préparer les élèves, les parents et les enseignants à la préparation et à la résilience numériques dans les environnements virtuels, en démontrant l'importance d'intégrer les commentaires des parties prenantes dans la conception de l'éducation.

Conception innovante des salles de classe et environnements d'apprentissage flexibles

Le forum a également attiré l'attention sur la mise en œuvre de conceptions de salles de classe flexibles qui intègrent des bureaux mobiles et diverses options de sièges. Cette approche, actuellement appliquée en Albanie et dans d'autres régions, vise à créer des environnements

d'apprentissage plus attrayants et plus adaptables. Le besoin d'espaces d'apprentissage d'avant-garde qui s'écartent des modèles traditionnels a été souligné, en particulier pour répondre à la motivation décroissante des élèves à rester à l'école. Concepts des salles de classe en plein air avec jardins et intégration de la nature, associées à des outils technologiques avancés, ont été proposées pour rendre les espaces d'apprentissage plus attrayants et plus propices aux besoins éducatifs modernes.

Formation des enseignants et apprentissage mixte

Un autre aspect critique abordé était la nécessité de réorganiser les méthodes de formation des enseignants. Le forum a suggéré l'adoption de méthodes d'apprentissage mixtes pour rendre la formation des enseignants plus accessible et plus efficace. Cette approche consiste à combiner la formation traditionnelle en personne avec l'apprentissage en ligne, ce qui permet une expérience de formation plus souple et plus complète. En dotant les éducateurs des compétences nécessaires pour utiliser les nouvelles technologies et les méthodes d'enseignement innovantes, la qualité globale de l'éducation peut être considérablement améliorée.

3. Recommandations pour des espaces alternatifs d'apprentissage

À mesure que les paradigmes éducatifs évoluent vers des modèles plus holistiques et inclusifs, les espaces alternatifs d'apprentissage deviennent de plus en plus importants. Ces espaces - espaces verts, espaces publics, espaces transdisciplinaires, espaces culturels et espaces en ligne - offrent des environnements uniques qui favorisent la créativité, la collaboration et l'engagement pratique. En intégrant ces divers environnements d'apprentissage dans les programmes scolaires, les établissements peuvent améliorer les expériences des étudiants, promouvoir la durabilité et soutenir le développement des compétences essentielles.

3.1 Espaces verts d'apprentissage

Les espaces verts, comme les jardins, les parcs et d'autres environnements naturels, offrent des possibilités uniques et précieuses pour des pratiques d'apprentissage durables et des projets écologiques. L'intégration de ces espaces dans les programmes d'enseignement améliore le lien des élèves avec la nature, favorise la gérance de l'environnement et soutient l'apprentissage par l'expérience. Voici quelques exemples et stratégies d'intégration :

1. **Jardins scolaires** : Créer des jardins scolaires où les élèves peuvent apprendre l'agriculture durable, la biologie végétale et le compostage. Par exemple, les élèves peuvent cultiver des légumes, qui peuvent être utilisés dans les cafétérias scolaires, ce qui favorise un concept de la ferme à la table.
2. **Apprentissage par parc** : Utilisation des parcs locaux pour des études sur le terrain dans des domaines tels que la biologie, la science environnementale et la géographie. Les parcs peuvent servir de laboratoires vivants où les élèves font des expériences, observent la faune et étudient les écosystèmes.
3. **Salles de classe en plein air** : Créer des salles de classe en plein air dans les espaces verts pour faciliter une variété de sujets. Ces espaces peuvent être équipés de sièges et d'ombrages afin de fournir un environnement d'apprentissage confortable.
4. **Projets de participation communautaire** : Établir des partenariats avec les collectivités locales pour entretenir les jardins publics ou les parcs. Ces projets peuvent faire participer les étudiants au service communautaire, en leur apprenant l'importance de l'engagement civique et de la responsabilité environnementale.

Avantages	Inconvénients
<ul style="list-style-type: none"> · Engagement amélioré : espaces verts Fournir un stimulant et dynamique Un environnement qui peut augmenter le nombre d'étudiants Engagement et motivation. · Apprentissage pratique : ces environnements Offrir un apprentissage pratique et pratique Des expériences qui peuvent approfondir Compréhension et conservation du sujet de la matière. · Avantages pour la santé mentale et physique : L'exposition aux environnements naturels peut réduire le stress, améliorer l'humeur et encourager l'activité physique, ce qui est bénéfique le bien-être général des élèves. · Sensibilisation à l'environnement : Apprendre en les espaces verts favorisent le sentiment de gérance de l'environnement et la sensibilisation aux questions écologiques. 	<ul style="list-style-type: none"> · Dépendance aux conditions météorologiques : apprentissage en plein air les activités dépendent de la météo conditions, qui peuvent perturber les planifications et limiter l'utilisation toute l'année. · Ressources importantes : établissement et l'entretien des espaces verts peut nécessiter les ressources importantes, y compris le financement, la main-d'œuvre et la maintenance continue. · Problèmes d'accessibilité : tous les étudiants ne peuvent pas avoir un accès facile aux espaces verts, en particulier dans les NEBs urbaines où les places peuvent être limitées ou inexistantes. · Préoccupations en matière de sécurité : assurer la sécurité les étudiants dans des environnements extérieurs peuvent être difficile, nécessitant des supervision et gestion des risques.

Les espaces verts offrent des avantages importants pour l'éducation artistique et conceptuelle en offrant des expériences d'apprentissage immersives et pratiques qui favorisent la durabilité et la gérance de l'environnement. Bien qu'il y ait des défis pratiques à relever pour intégrer les espaces verts dans les programmes éducatifs, les avantages l'emportent sur les inconvénients, en particulier avec une planification et une allocation des ressources réfléchies. En tirant parti de ces environnements naturels, les établissements d'enseignement peuvent favoriser un rapprochement plus profond entre les étudiants et le monde naturel, les préparant à devenir des citoyens soucieux de l'environnement et engagés.

3.2 Espaces publics d'apprentissage



Photo courtoisie de Urban Gorillas, NGO. Pathway to the Bubble, Fuskopolis, Bank of Cyprus Cultural Foundation, Nicosie, Chypre, 2014

Les espaces publics, notamment les centres communautaires, les places publiques et d'autres espaces publics, offrent de précieuses possibilités de créer des environnements d'apprentissage inclusifs et accessibles. Ces espaces peuvent favoriser l'engagement communautaire, soutenir diverses activités d'apprentissage et améliorer la visibilité des initiatives éducatives. Voici quelques exemples et stratégies d'intégration :

1. **Centres communautaires** : Utilisation des centres communautaires pour des ateliers, des conférences et des projets de collaboration. Ces centres disposent souvent de l'infrastructure nécessaire pour appuyer diverses activités d'apprentissage et peuvent être utilisés en dehors des heures normales d'école pour accommoder différents horaires.
2. **Places et places publiques** : organisation d'expositions publiques, de spectacles et d'installations interactives sur les places et places publiques. Ces activités peuvent mobiliser la communauté dans son ensemble et offrir aux étudiants une expérience concrète de la présentation de leur travail.
3. **Bibliothèques publiques** : Tirer parti des bibliothèques publiques comme centres d'apprentissage et de collaboration. Les bibliothèques peuvent accueillir des groupes de lecture, des projets de recherche et des présentations multimédias, offrant des ressources qui soutiennent un large éventail de sujets.

4. **Espaces urbains** : Transformer les espaces urbains, tels que les terrains abandonnés ou les NEBs sous-utilisées, en sites d'apprentissage temporaires. Des salles de classe temporaires, des conférences en plein air et des projets artistiques communautaires peuvent revitaliser ces espaces et offrir des expériences d'apprentissage dynamiques.

Avantages	Inconvénients
<ul style="list-style-type: none"> · Accessibilité et inclusivité : public les espaces sont souvent situés au centre et accessible à un large public, rendant ils sont idéaux pour une éducation inclusive initiatives. · Mobilisation communautaire : utilisation du public les espaces d'apprentissage peuvent renforcer les liens entre les établissements d'enseignement et la communauté, en favorisant la collaboration et soutien mutuel. · Expérience du monde réel : espaces publics offrir aux étudiants la possibilité de : appliquer leurs connaissances et compétences dans paramètres réels, amélioration de leur expérience pratique d'apprentissage. · Visibilité et sensibilisation : éducative les activités dans les espaces publics peuvent augmenter la visibilité des programmes éducatifs et sensibiliser aux questions importantes auprès du grand public. 	<ul style="list-style-type: none"> · Permis et règlements : utilisation du public les espaces nécessitent souvent l'obtention de permis et le respect des réglementations locales, qui peut prendre du temps et être complexe. · Contraintes de ressources : les espaces publics peuvent manquer de ressources spécifiques et infrastructures nécessaires pour certains activités éducatives, nécessitant des investissement et planification. · Facteurs environnementaux : comme les espaces verts, les espaces publics sont soumis aux conditions météorologiques conditions et autres conditions environnementales facteurs qui peuvent avoir une incidence sur la faisabilité de activités de plein air. · Sûreté et sécurité : assurer la sûreté et la sécurité des étudiants et des participants dans les espaces publics peuvent être difficiles, nécessitant une planification minutieuse la supervision.

Les espaces publics offrent une multitude de possibilités pour améliorer l'éducation artistique et design grâce à l'engagement communautaire, à des expériences d'apprentissage en situation réelle et à une accessibilité accrue. Bien qu'il y ait des défis associés à l'utilisation de ces espaces, comme les exigences réglementaires et les facteurs environnementaux, les avantages de favoriser l'inclusion, la mobilisation et l'apprentissage pratique font des espaces publics une composante précieuse des environnements éducatifs alternatifs. En intégrant efficacement les espaces publics dans les programmes éducatifs, les établissements peuvent créer des

expériences d'apprentissage dynamiques et axées sur la communauté qui enrichissent à la fois les étudiants et la communauté au sens large.

3.3 Espaces transdisciplinaires d'apprentissage

Les espaces transdisciplinaires, comme les centres d'innovation et les espaces pour les créateurs, offrent des environnements qui encouragent la collaboration entre différents domaines d'études. Ces espaces sont conçus pour favoriser l'apprentissage interdisciplinaire, la créativité et l'innovation en réunissant divers groupes d'étudiants, d'éducateurs et de professionnels.



Photo avec l'aimable autorisation de Frederick University, Chypre

Voici quelques exemples et stratégies d'intégration :

1. **Carrefours d'innovation** : Établir des carrefours d'innovation qui servent d'espaces de travail collaboratifs pour les étudiants de diverses disciplines. Ces carrefours peuvent accueillir des hackathons, concevoir des sports et des projets interdisciplinaires qui encouragent la résolution créative de problèmes et l'innovation.
2. **Espaces créateurs** : Configurer des espaces créateurs équipés d'outils et de matériaux pour le prototypage, la fabrication et l'expérimentation. Les espaces de création peuvent être utilisés pour des projets pratiques dans des domaines allant de l'ingénierie et du design à l'art et à la science, permettant aux étudiants de construire et de tester leurs idées.

Studios interdisciplinaires : Créer des studios interdisciplinaires où les étudiants peuvent travailler sur des projets qui combinent des éléments d'art, de technologie, de sciences et de sciences humaines. Ceux-ci peuvent fournir un espace flexible pour des projets collaboratifs, des ateliers et des expositions.

Centres de recherche concertée : Mettre sur pied des centres de recherche qui réunissent des étudiants, des professeurs et des professionnels de l'industrie pour travailler sur des initiatives de recherche conjointes. Ces centres peuvent se concentrer sur les défis du monde réel grâce à une collaboration interdisciplinaire.

Avantages	Inconvénients
<ul style="list-style-type: none"> • Collaboration améliorée : Transdisciplinaire les espaces favorisent la collaboration entre différents domaines, conduisant à l'innovation des solutions et une compréhension plus approfondie de problèmes complexes. · Apprentissage pratique : Ces espaces offrent des opportunités pour des expériences pratiques, permettre aux étudiants de postuler connaissances théoriques en pratique contextes. · Développement des compétences : les étudiants peuvent développer une large éventail de compétences, notamment techniques, des compétences créatives et collaboratives, qui sont très appréciées dans la main-d'œuvre moderne. • Partage Des Ressources : Transdisciplinaire les espaces ont souvent des ressources partagées et de l'équipement, ce qui facilite la vie des étudiants pour accéder aux outils dont ils ont besoin pour leurs projets. 	<ul style="list-style-type: none"> · Ressources importantes : configuration et le maintien des espaces transdisciplinaires peut être gourmands en ressources, ce qui nécessite des investissements dans l'équipement, les matériaux et personnel. · Défis de coordination : Coordination activités et projets sur plusieurs disciplines peuvent être complexes et nécessitent une planification et une gestion minutieuses. · Contraintes d'espace : recherche d'un espace approprié pour les centres d'innovation et les espaces de créateurs peuvent être difficile, en particulier dans les établissements avec une infrastructure physique limitée. · Équité d'accès : garantir que tous les étudiants y ont un accès égal les espaces et les ressources peuvent être difficiles, pouvant entraîner des disparités dans possibilités d'apprentissage.

Les espaces transdisciplinaires offrent des avantages importants pour l'éducation artistique et design en favorisant la collaboration, la créativité et l'innovation. Ces environnements permettent aux étudiants de s'engager dans un apprentissage pratique et expérientiel et de développer un large éventail de compétences précieuses. Bien que la création et le maintien de ces espaces comportent des défis, comme les besoins en ressources et les efforts de coordination, les avantages de promouvoir la collaboration interdisciplinaire et le

développement des compétences pratiques en font un élément essentiel des stratégies éducatives modernes. En intégrant efficacement les espaces transdisciplinaires dans leurs programmes, les établissements d'enseignement peuvent préparer les étudiants à s'attaquer à des problèmes complexes du monde réel et à réussir dans un monde en rapide évolution.

3.4 Espaces culturels d'apprentissage

Les espaces culturels, comme les bibliothèques, les musées et les galeries d'art, offrent des environnements riches et immersifs pour l'apprentissage. Ces espaces sont idéaux pour intégrer des contextes culturels dans l'éducation, stimuler la créativité et offrir aux élèves des occasions uniques de s'engager dans l'art, l'histoire et la société.



Photo avec l'aimable autorisation de Frederick University, Chypre

Voici quelques exemples et stratégies d'intégration

1. **Bibliothèques** : Utiliser les bibliothèques comme centres de recherche, d'étude et de collaboration. Les bibliothèques peuvent accueillir des groupes de lecture, des conférences spéciales et des présentations multimédias. Ils offrent un accès à de vastes ressources, notamment des livres, des médias numériques et des documents d'archives, qui appuient un large éventail de disciplines universitaires.
2. **Musées** : Partenariat avec les musées pour créer des expériences d'apprentissage interactives. Les musées peuvent offrir des visites guidées, des ateliers et des expositions spéciales adaptées aux programmes éducatifs. Ces activités permettent aux élèves de s'intéresser directement aux artefacts historiques, aux œuvres d'art et aux expositions scientifiques.

3. **Galeries** : Utiliser les galeries d'art comme espaces d'inspiration et de créativité. Les galeries peuvent accueillir des expositions d'étudiants, des conférences d'artistes et des projets artistiques collaboratifs. Ces événements offrent aux étudiants l'occasion de présenter leur travail et de s'engager auprès de la communauté artistique.
4. **Centres culturels** : Collaborer avec les centres culturels pour offrir une gamme variée de programmes et d'événements. Les centres culturels peuvent offrir des cours de langue, des festivals culturels et des arts de la scène, ce qui enrichit l'expérience éducative par une large compréhension des différentes cultures et expressions artistiques.

Avantages	Inconvénients
<ul style="list-style-type: none"> · Expériences d'apprentissage améliorées : culturelles les espaces sont immersifs et engageants des expériences d'apprentissage qui peuvent approfondir compréhension et appréciation des élèves de sujets divers. · Accès aux ressources : Ces espaces offrent accès à des ressources et à une expertise uniques qui peuvent ne pas être disponibles dans les paramètres de la salle de classe. · Engagement communautaire : utiliser la culture espaces favorise les connexions entre les établissements d'enseignement et communauté, promotion de la sensibilisation culturelle et l'engagement civique. · Inspiration et créativité : exposition à l'art, l'histoire et la culture dans ces espaces peuvent inspirer la créativité et l'esprit critique parmi les étudiants. 	<ul style="list-style-type: none"> · Défis logistiques : organisation des voyages et la coordination des activités dans le domaine culturel les espaces peuvent être complexes sur le plan logistique et qui prend du temps. · Coût et accessibilité : accès à certains les espaces culturels peuvent entraîner des coûts, et ils peuvent ne pas être facilement accessibles à tous les étudiants, en particulier ceux des régions rurales ou les NEBs mal desservies. · Qualité et pertinence variables : la qualité et la pertinence des expositions et les programmes peuvent varier, ce qui peut être limitatif leur valeur éducative. · Conflits de planification : alignement annexes d'espaces culturels avec les calendriers scolaires peuvent être difficiles, nécessitant une planification et une souplesse rigoureuses.

Les espaces culturels offrent des avantages importants pour l'éducation artistique et conceptuelle en fournissant des environnements riches et immersifs qui améliorent l'apprentissage, la créativité et la sensibilisation culturelle. Bien qu'il y ait des défis liés à la logistique, au coût et à l'accessibilité, les avantages d'utiliser les bibliothèques, les musées,

les galeries et les centres culturels comme ressources éducatives dépassent de loin ces obstacles. En intégrant des espaces culturels dans leurs programmes, les établissements d'enseignement peuvent offrir aux étudiants des expériences d'apprentissage uniques et attrayantes qui élargissent leurs perspectives et inspirent l'innovation. Ces espaces jouent un rôle crucial dans le rapprochement des élèves avec le monde culturel et artistique le patrimoine de leurs communautés, favorisant une compréhension et une appréciation plus profondes du monde qui les entoure.

3.5 Espaces d'apprentissage en ligne

Les espaces en ligne, y compris les plateformes virtuelles et les environnements numériques, offrent des possibilités flexibles et accessibles d'apprentissage à distance. Ces espaces permettent aux établissements d'enseignement de fournir du contenu de manière asynchrone, de répondre à divers besoins d'apprentissage et de fournir des ressources accessibles de

n'importe où.

Exemples et stratégies d'intégration :

1. **Salles de classe virtuelles** : Utilisation de plateformes telles que Zoom, Microsoft Teams ou Google Classroom pour organiser des cours en direct, des discussions et des projets de groupe. Les salles de classe virtuelles peuvent reproduire de nombreux aspects des salles de classe traditionnelles tout en offrant la flexibilité de l'accès à distance.
2. **Systèmes de gestion de l'apprentissage (LMS)** : Mise en œuvre de plateformes LMS telles que Moodle, Canvas ou Blackboard pour héberger le matériel de cours, les devoirs et les évaluations. Ces systèmes peuvent prendre en charge l'apprentissage asynchrone, permettant aux étudiants d'accéder au contenu et d'effectuer des tâches à leur propre rythme.
3. **Ateliers et webinaires en ligne** : organisation d'ateliers, de webinaires et de conférences en ligne avec des experts de divers domaines. Ces événements peuvent être enregistrés et mis à disposition pour consultation ultérieure, ce qui en étend la portée et l'impact.
4. **Bibliothèques et ressources numériques** : Fournir un accès aux bibliothèques numériques, aux bases de données et à d'autres ressources en ligne. Ces outils peuvent appuyer la recherche et l'apprentissage dans un large éventail de sujets, offrant aux étudiants l'accès à une vaste gamme d'information.
5. **Outils interactifs et simulations** : Utilisation d'outils interactifs, de simulations et de laboratoires virtuels pour créer des expériences d'apprentissage intéressantes. Ces outils peuvent fournir une pratique dans des domaines comme les sciences, l'ingénierie et la conception sans avoir besoin de matériaux physiques.



Exposition virtuelle d'artistes sur l'[égalité dans la dignité et les droits](#)

Avantages

- Flexibilité et accessibilité : espaces en ligne permettre aux élèves d'apprendre à leur propre rythme et accéder à des documents depuis n'importe où, créer une éducation plus souple et plus inclusive.
- Rentabilité : ressources numériques et les salles de classe virtuelles peuvent réduire les coûts associés à l'infrastructure physique et matériaux.
- Évolutivité : les plateformes en ligne peuvent accueillir un grand nombre d'étudiants, faciliter l'adaptation des systèmes éducatifs et atteindre un public plus large.
- Contenu actualisé : environnements numériques permettent une mise à jour rapide et la diffusion de contenus éducatifs, veiller à ce que les étudiants aient accès aux informations et ressources les plus récentes.

Inconvénients

- Fracture numérique : l'accès à l'apprentissage en ligne peut être limité par des facteurs tels qu'internet connectivité, disponibilité des périphériques et l'alphabétisation, ce qui peut aggraver les inégalités.
- Interaction sociale réduite : le manque de la présence physique peut réduire les opportunités pour l'interaction sociale et la collaboration, qui sont des aspects importants de l'apprentissage expérience.
- Questions techniques : difficultés techniques, telles que en cas de problèmes logiciels ou de pannes de plate-forme, peut perturber le processus d'apprentissage et causer la frustration des élèves et des éducateurs.
- Défis de l'engagement : maintenir l'étudiant l'engagement dans un environnement virtuel peut être stimulant, nécessitant un enseignement innovant méthodes et outils interactifs pour garder les apprenants motivé.

Les espaces en ligne offrent d'importantes opportunités pour l'éducation artistique et design en offrant des environnements d'apprentissage flexibles, accessibles et évolutifs. Bien qu'il y ait des défis liés à la fracture numérique, à la réduction des interactions sociales et aux problèmes techniques, les avantages de l'intégration des salles de classe virtuelles, des systèmes de gestion de l'apprentissage et des ressources numériques dans les programmes éducatifs sont considérables. Ces espaces permettent aux établissements d'atteindre un public plus large, de fournir un contenu à jour et de répondre à divers besoins d'apprentissage. En exploitant le potentiel des espaces en ligne, les établissements d'enseignement peuvent améliorer leurs offres et faire en sorte que les étudiants aient accès à des expériences d'apprentissage flexibles et de haute qualité qui les préparent à un monde en rapide évolution.

L'intégration d'espaces d'apprentissage alternatifs dans les programmes d'enseignement représente une approche avant-gardiste de l'éducation qui s'aligne sur les principes du Nouveau Bauhaus européen. En tirant parti des atouts uniques des espaces verts, publics, transdisciplinaires, culturels et en ligne, les établissements d'enseignement peuvent créer des environnements d'apprentissage riches, diversifiés et attrayants. Ces espaces améliorent non seulement les résultats scolaires, mais préparent également les étudiants à naviguer et à contribuer à un monde de plus en plus complexe et interconnecté. En relevant les défis pratiques et en maximisant les avantages de chaque type d'espace, les éducateurs peuvent favoriser un paysage éducatif plus inclusif, plus durable et plus innovant.

4. Vue d'ensemble des mises en œuvre réussies des espaces d'apprentissage alternatifs en Europe

L'Europe a vu de nombreuses mises en œuvre innovantes d'espaces d'apprentissage alternatifs qui ont eu un impact significatif sur les résultats scolaires. Ces espaces illustrent les meilleures pratiques en matière d'intégration de la durabilité, de l'inclusion et de la technologie dans l'éducation. La section suivante présente cinq études de cas mettant en évidence des pratiques innovantes et leur impact sur les résultats d'apprentissage.



Images extraites de l'[écran](#) de [démarrage](#)

1. **Programme éducatif du Rijksmuseum², Pays-Bas** : Le Rijksmuseum d'Amsterdam a mis au point un programme éducatif qui tire parti de sa vaste collection d'œuvres d'art pour enseigner aux élèves l'histoire, la culture et l'art. Le programme comprend des visites guidées, des ateliers et des séances interactives qui encouragent les élèves à participer aux expositions.
 - Impact : Le programme a permis aux élèves de mieux comprendre le patrimoine culturel et le contexte historique, ce qui leur a permis de mieux apprécier les arts. Il a également amélioré la pensée critique et les compétences d'observation pendant que les étudiants analysent et interprètent des œuvres d'art.
 - Leçons apprises : L'intégration d'artefacts culturels dans les expériences d'apprentissage peut rendre l'histoire et l'art plus tangibles et attrayants pour les élèves. L'interaction directe avec les expositions favorise une connexion plus profonde avec le matériau.

2. **Écoles forestières, Danemark³ : Les** écoles forestières du Danemark utilisent les environnements naturels comme salles de classe, mettant l'accent sur l'apprentissage en plein air par l'expérience. Ces écoles intègrent dans leur programme des activités telles que des promenades dans la nature, l'observation de la faune et des projets écologiques.
 - Impact : Il a été démontré que les écoles forestières améliorent le bien-être des élèves, les compétences sociales et la sensibilisation à l'environnement. Les élèves développent un lien fort avec la nature et acquièrent des compétences de vie importantes, comme le travail d'équipe et la résolution de problèmes.
 - Leçons apprises : L'apprentissage en milieu naturel peut améliorer considérablement l'engagement et le bien-être des élèves. Il favorise également la gestion de l'environnement et les compétences pratiques qui sont bénéfiques au-delà de la salle de classe.

3. **Fablab Barcelona, Espagne⁴** : Fablab Barcelona fait partie de l'Institut d'architecture avancée de Catalogne (IAAC). Il offre un espace de fabrication équipé d'outils de fabrication numérique, où les étudiants et le public peuvent apprendre et s'engager dans des processus de conception et de fabrication innovants.
 - Impact : Fablab Barcelona a facilité de nombreux projets interdisciplinaires, encourageant la collaboration entre les architectes, les concepteurs, les ingénieurs et la communauté locale. Il a permis d'améliorer les compétences pratiques et de favoriser l'innovation.
 - Leçons apprises : Des espaces de création dotés d'outils de pointe peuvent inspirer la créativité et l'innovation en offrant des possibilités d'apprentissage pratique. Ces espaces favorisent efficacement la collaboration interdisciplinaire et le développement des compétences pratiques.

²Pour en savoir plus, consultez le site <https://www.rijksmuseum.nl/en/education> (consulté le 19 mai 2024).

³ Pour en savoir plus : Warden, C. (2010). La nature de l'apprentissage : utiliser les écoles forestières et les expériences en forêt pour améliorer l'apprentissage chez les enfants et les adultes. Routledge (consulté le 19 mai 2024).

⁴ Pour en savoir plus : <https://fablabbcn.org/about-us> (consulté le 19 mai 2024).

4. **[Approche de Reggio Emilia, Italie⁵](#)** : L'approche de Reggio Emilia met l'accent sur une philosophie éducative centrée sur l'enfant, en utilisant l'environnement comme troisième enseignant. Les écoles conçues dans le cadre de cette approche offrent des espaces ouverts et souples qui encouragent l'exploration et la collaboration.
 - Impact : Cette approche a donné lieu à des niveaux élevés d'engagement et de créativité des élèves. Les enfants apprennent grâce à des projets qui intègrent diverses disciplines, favorisant une compréhension holistique des concepts.
 - Leçons apprises : Des environnements d'apprentissage souples et ouverts qui donnent la priorité à l'action et à l'exploration des étudiants peuvent mener à des niveaux élevés d'engagement et de créativité. L'intégration de l'environnement physique dans le processus d'apprentissage enrichit les expériences éducatives.

5. **[The Green School, Slovénie⁶](#)** : L'initiative Green School en Slovénie intègre la durabilité dans tous les aspects de l'environnement scolaire. Les bâtiments scolaires utilisent des matériaux respectueux de l'environnement et le programme comprend une éducation environnementale poussée, avec des élèves qui participent à des activités comme le jardinage, le recyclage et des projets de conservation d'énergie.
 - Impact : Les élèves de l'École verte développent un sens aigu de la responsabilité environnementale et des connaissances pratiques sur la vie durable. L'école a également constaté des améliorations dans l'engagement des élèves et le rendement scolaire, attribuables à l'approche pratique et intégrée de l'apprentissage.
 - Leçons apprises : L'intégration de la durabilité dans le tissu des établissements d'enseignement peut avoir de profondes répercussions sur les attitudes et les comportements des élèves. Des expériences pratiques en matière de durabilité peuvent améliorer l'apprentissage des élèves et favoriser une culture de gérance de l'environnement.

Les meilleures pratiques dans les espaces d'apprentissage alternatifs à travers l'Europe mettent en évidence l'impact significatif que les environnements innovants peuvent avoir sur les résultats scolaires. En intégrant des espaces culturels, naturels et technologiquement avancés dans le processus d'apprentissage, ces initiatives ont amélioré l'engagement des étudiants, favorisé la créativité et favorisé la collaboration interdisciplinaire. Les leçons tirées de ces études de cas soulignent l'importance d'environnements d'apprentissage souples, inclusifs et durables qui préparent les étudiants aux défis de l'avenir. Ces mises en œuvre réussies sont des modèles précieux pour les établissements d'enseignement qui cherchent à innover et à améliorer leurs propres espaces d'apprentissage.

⁵ Pour en savoir plus : Edwards, C., Gandini, L., & Forman, G. (2011). *Les cent langues des enfants : l'expérience de Reggio Emilia en transformation*. Praeger.

5. État actuel des espaces d'apprentissage alternatifs en Grèce

La Grèce a activement exploré l'intégration d'espaces d'apprentissage alternatifs dans son cadre éducatif afin de s'aligner sur les besoins éducatifs modernes et les objectifs de durabilité. La présente section donne un aperçu de l'état actuel des espaces d'apprentissage alternatifs en Grèce, y compris les politiques pertinentes, les données et les études de cas. Il évalue également les points forts de la Grèce et recommande les types d'espaces d'apprentissage alternatifs sur lesquels le pays devrait capitaliser, compte tenu de son contexte géopolitique, historique et culturel unique. La Grèce a mis en œuvre plusieurs politiques et initiatives visant à promouvoir l'intégration d'espaces d'apprentissage alternatifs dans l'éducation. Les principales politiques sont les suivantes :

- **Stratégie nationale pour l'éducation et l'apprentissage** : met l'accent sur la transformation numérique, la durabilité et l'inclusion dans l'éducation (Ministère de l'éducation et des affaires religieuses, 2021).
- **Stratégie de croissance verte** : comprend des éléments éducatifs qui promeuvent la sensibilisation à l'environnement et l'utilisation des espaces verts dans les écoles (Ministère de l'environnement et de l'énergie, 2020).
- **Digital Skills and Jobs Coalition Grèce** : vise à améliorer les compétences numériques des étudiants et des éducateurs, en soutenant l'utilisation des plateformes d'apprentissage numériques (Commission européenne, 2021).
- **Programmes d'éducation culturelle** : Soutenus par le Ministère de la culture et des sports, ces programmes encouragent la collaboration entre les écoles et les institutions culturelles (Ministère de la culture et des sports, 2021).

5.1 Données et mises en œuvre actuelles

Nombre d'initiatives : Selon des données récentes, il existe plus de 70 initiatives à travers la Grèce qui intègrent des espaces d'apprentissage alternatifs, avec une concentration importante dans des NEBs urbaines telles qu'Athènes et Thessalonique (ministère de l'éducation et des affaires religieuses, 2021).

Engagement des étudiants : Des sondages indiquent que 85 % des étudiants qui participent à ces programmes déclarent un engagement et une satisfaction plus élevés à l'égard de leurs expériences d'apprentissage (Gouscos, Meimaris et Sofos, 2020).

Investissement : Le gouvernement grec, ainsi que des fonds privés et de l'UE, a investi environ 50 millions d'euros dans le développement et le soutien d'espaces d'apprentissage alternatifs au cours des cinq dernières années (Commission européenne, 2021).

L'intégration d'espaces d'apprentissage alternatifs dans les cadres éducatifs prend de l'ampleur au niveau mondial, et la Grèce ne fait pas exception. Ces espaces, qui vont des espaces verts et publics aux environnements culturels et numériques, offrent des environnements diversifiés et innovants qui favorisent des expériences d'apprentissage améliorées. La présente section présente une analyse spatiale complète de ces initiatives en Grèce, y compris des observations, une cartographie et un examen spatial. L'analyse est éclairée par une combinaison de visites sur place, de rapports de programmes éducatifs et de recherches universitaires sur l'efficacité des environnements d'apprentissage alternatifs. Les observations pour cette analyse sont basées sur des données collectées dans diverses écoles et programmes éducatifs à travers la Grèce. Les principales sources comprennent des rapports de l'école Ellinogermaniki Agogi, l'initiative Open Schools de Thessalonique et le Centre culturel de la Fondation Stavros Niarchos (SNFCC).

Cartographie

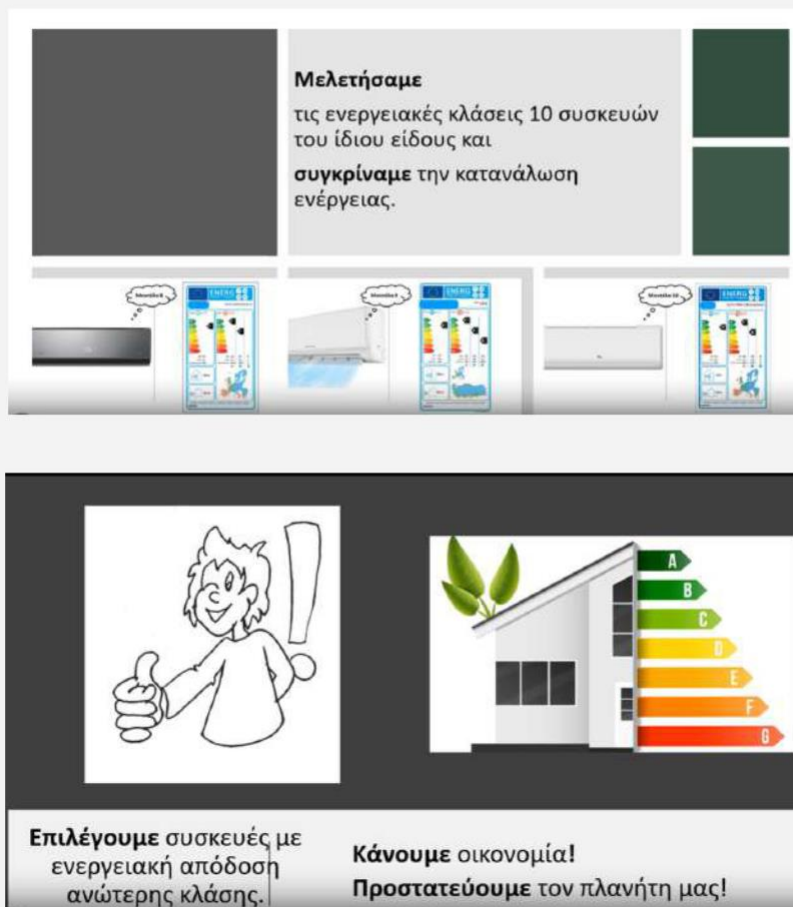
La cartographie des initiatives d'apprentissage alternatif révèle une répartition diverse à travers la Grèce, avec une concentration dans les grands centres urbains tels qu'Athènes, Thessalonique et Héraklion. Ces régions bénéficient d'une meilleure infrastructure, d'un meilleur financement et d'un meilleur accès aux institutions culturelles, ce qui facilite la mise en œuvre d'espaces éducatifs novateurs.

5.2 Études de cas et leçons apprises

Étude de cas 1. Programme écoscolaire de l'école Ellinogermaniki Agogi

Description : Ellinogermaniki Agogi est une école privée en Grèce qui a adopté le programme Eco-School, qui intègre l'éducation à l'environnement dans son programme d'études. Le programme est complet et comprend divers espaces verts tels que des jardins d'école, des salles de classe extérieures et des stations de recyclage. Les étudiants participent activement à des projets de développement durable allant de la plantation et de l'entretien de jardins à la réalisation d'audits de déchets et de campagnes de recyclage. L'école travaille également en partenariat avec des organisations environnementales locales pour améliorer l'expérience éducative.





Μελετήσαμε
τις ενεργειακές κλάσεις 10 συσκευών
του ίδιου είδους και
συγκρίναμε την κατανάλωση
ενέργειας.

Επιλέγουμε συσκευές με
ενεργειακή απόδοση
ανώτερης κλάσης.

Κάνουμε οικονομία!
Προστατεύουμε τον πλανήτη μας!

Impact : Le programme Eco-School d'Ellinogermaniki Agogi a eu un impact profond sur les élèves et la communauté scolaire au sens large. Les étudiants ont développé un fort sens de la gérance de l'environnement et des compétences pratiques liées à la durabilité. Les niveaux d'engagement ont augmenté à mesure que les élèves adoptent une approche pratique pour apprendre à connaître l'écologie et la conservation. Le programme a également permis d'améliorer les résultats scolaires, en particulier dans les matières scientifiques, car les étudiants peuvent appliquer les connaissances théoriques dans des contextes pratiques.

Leçons apprises :

- Apprentissage par l'expérience : Les projets pratiques dans les espaces verts améliorent la mobilisation des étudiants et la rétention des connaissances.
- Gérance de l'environnement : La participation des étudiants aux initiatives de durabilité favorise une culture de responsabilité et de conscience environnementale.
- Participation de la collectivité : Des partenariats avec des groupes environnementaux locaux peuvent enrichir le programme d'études et fournir des ressources et une expertise supplémentaires.

Étude de cas 2. Initiative Écoles ouvertes de Thessalonique

Description : L'initiative Open Schools à Thessalonique vise à transformer les bâtiments scolaires en centres communautaires dynamiques qui sont accessibles au public en dehors des heures de classe normales. Ces carrefours accueillent une variété d'activités éducatives et culturelles, comme des expositions d'art, des spectacles de musique et des ateliers. L'initiative vise à faire des écoles un élément central de la vie communautaire, en encourageant l'apprentissage tout au long de la vie et l'interaction sociale.

Impact : L'initiative a réussi à renforcer les liens entre les écoles et les communautés environnantes. Il a accru la participation des étudiants aux activités parascolaires, leur donnant ainsi l'occasion d'explorer des intérêts qui dépassent le cadre du programme d'études standard. L'initiative a également amélioré les compétences sociales et l'engagement communautaire des étudiants, car ils interagissent avec divers groupes dans ces espaces publics. En outre, il a ouvert de nouvelles voies pour la participation des parents aux activités scolaires, favorisant un environnement éducatif collaboratif.



Photos extraites de <https://www.behance.net/gallery/78963959/Open-Schools-Thessaloniki>

Leçons apprises :

- Engagement communautaire : L'utilisation des espaces scolaires pour les activités communautaires favorise un sentiment d'appartenance et améliore les expériences éducatives.
- Cohésion sociale : Les programmes qui encouragent l'interaction entre les étudiants et la communauté au sens large peuvent améliorer les compétences sociales et les liens communautaires.
- Utilisation des ressources : Maximiser l'utilisation des installations scolaires en dehors des heures normales peut offrir des possibilités d'apprentissage supplémentaires et soutenir le développement communautaire.

Étude de cas 3. Centre culturel de la Fondation Stavros Niarchos (SNFCC)

Description : Le SNFCC d'Athènes est un complexe culturel de pointe qui comprend la Bibliothèque nationale de Grèce et l'Opéra national grec. Il offre un large éventail de programmes éducatifs et d'ateliers pour les étudiants, en utilisant ses espaces verts et ses installations de pointe. Le centre est conçu pour être un espace inclusif d'apprentissage et d'échange culturel, fournissant des ressources pour une variété d'activités éducatives.

Impact : La SNFCC est devenue une pierre angulaire de l'éducation artistique et culturelle à Athènes. Ses programmes ont favorisé une plus grande appréciation des arts chez les étudiants, offrant des expériences culturelles de grande qualité qui sont à la fois éducatives et inspirantes. Les élèves ont accès à des ressources telles que des salles de spectacle, de vastes bibliothèques et des expositions interactives, qui améliorent leur apprentissage et leur créativité. L'approche inclusive du centre fait en sorte que ces possibilités sont offertes aux étudiants de divers horizons.





Photos extraites de <https://www.snfcc.org/en/snfcc/our-work> (site web SNFCC, activités)

Impact : La SNFCC est devenue une pierre angulaire de l'éducation artistique et culturelle à Athènes. Ses programmes ont favorisé une plus grande appréciation des arts chez les étudiants, offrant des expériences culturelles de grande qualité qui sont à la fois éducatives et inspirantes. Les élèves ont accès à des ressources telles que des salles de spectacle, de vastes bibliothèques et des expositions interactives, qui améliorent leur apprentissage et leur créativité. L'approche inclusive du centre fait en sorte que ces possibilités sont offertes aux étudiants de divers horizons.

Leçons apprises :

- Intégration culturelle : L'intégration des institutions culturelles dans le cadre éducatif peut offrir des expériences d'apprentissage riches et multidimensionnelles.
- Accessibilité des ressources : Des installations et des ressources de haute qualité peuvent améliorer considérablement les résultats scolaires.
- Inclusivité : Concevoir des programmes accessibles à tous les élèves favorise l'égalité et élargit la portée éducative.

Étude de cas 4. Plateforme d'apprentissage numérique de l'école Arsakeio Tositseio

Description : L'école Arsakeio Tositseio a développé une plateforme d'apprentissage numérique complète pour soutenir ses programmes éducatifs. Cette plateforme offre une vaste gamme de cours en ligne, de ressources numériques et d'outils interactifs qui répondent à divers besoins d'apprentissage. La plateforme est conçue pour être conviviale et accessible, offrant aux étudiants des possibilités d'apprentissage souples qui peuvent être adaptées à leurs horaires et préférences individuels.

Impact : La plateforme d'apprentissage numérique a considérablement amélioré la littératie numérique des élèves, en leur permettant d'acquérir des compétences essentielles pour le monde moderne. Il a amélioré l'accessibilité, permettant aux étudiants de poursuivre leurs études à distance et de manière flexible, ce qui a été particulièrement bénéfique en période de perturbations, comme la pandémie de COVID-19. La plateforme a également permis aux étudiants de vivre des expériences d'apprentissage personnalisées, où ils peuvent progresser à leur propre rythme et accéder à une foule de ressources adaptées à leurs besoins particuliers.

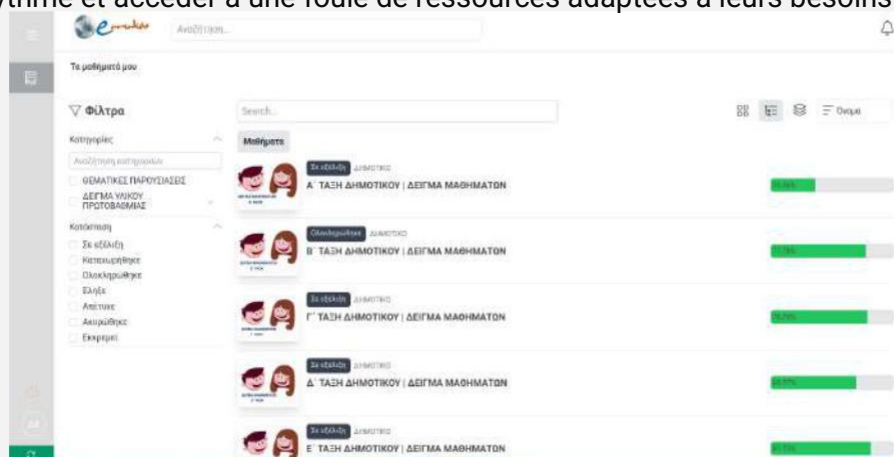


Image extraite de

[https://www.e-arsakeio.gr/start?type=courses&sort\[0\]\[feld\]=nom&tri\[0\]\[dir\]=asc&page=1&size=10&groupByCategory=false](https://www.e-arsakeio.gr/start?type=courses&sort[0][feld]=nom&tri[0][dir]=asc&page=1&size=10&groupByCategory=false) (plateforme d'apprentissage numérique, page cours en cours)

Leçons apprises :

- Alphabétisation numérique : la mise en œuvre de plateformes d'apprentissage numérique complètes peut améliorer les compétences technologiques des étudiants et les préparer aux défis futurs.
- Flexibilité : les plateformes numériques offrent des possibilités d'apprentissage flexibles, rendant l'éducation plus accessible et adaptable aux besoins individuels.
- Personnalisation : Adapter les ressources éducatives aux besoins individuels des étudiants peut améliorer l'engagement et les performances scolaires.

5.3 Évaluation et recommandations

Les atouts uniques de la Grèce la positionnent bien pour l'intégration réussie d'espaces d'apprentissage alternatifs dans son cadre éducatif. La position géopolitique stratégique du pays, qui fait office de pont entre l'Europe et l'Asie, offre une toile de fond idéale aux initiatives éducatives transculturelles. Cet avantage géographique peut faciliter divers échanges et collaborations éducatifs, enrichissant l'expérience d'apprentissage d'un large éventail de perspectives et de pratiques culturelles (Ministère de l'éducation et des affaires religieuses, 2021).

En outre, le riche patrimoine historique et culturel de la Grèce offre des possibilités sans précédent d'intégrer l'éducation culturelle dans le processus d'apprentissage. En tirant parti de ses musées, sites historiques et centres culturels, la Grèce peut offrir aux étudiants des expériences d'apprentissage immersives qui les rapprochent profondément de leurs racines culturelles. Ces cadres favorisent non seulement une meilleure compréhension de l'histoire mondiale et des arts, mais inspirent également la créativité et la pensée critique. L'intégration des espaces culturels dans le programme d'études peut contribuer à préserver et à promouvoir le riche héritage culturel de la Grèce tout en éduquant les générations futures (Ministère de la culture et des sports, 2021).

Les divers paysages naturels du pays offrent également d'importantes possibilités d'apprentissage par l'expérience grâce aux espaces verts. Les jardins, les parcs et les salles de classe en plein air peuvent être utilisés pour promouvoir l'éducation à l'environnement et la durabilité. De tels environnements sont idéaux pour un apprentissage pratique, permettant aux étudiants de s'engager directement avec la nature et de développer des compétences pratiques en écologie et en conservation. Cette approche permet non seulement d'améliorer l'engagement des élèves et les résultats d'apprentissage, mais aussi de leur inculquer un sentiment de bonne gestion de l'environnement, ce qui est essentiel pour relever les défis écologiques contemporains (Ministère de l'environnement et de l'énergie, 2020).

Compte tenu de l'importance croissante accordée à la transformation numérique, la Grèce devrait continuer à investir dans les plateformes d'apprentissage numériques. Ces plateformes peuvent améliorer l'accessibilité et offrir des possibilités d'apprentissage souples, répondant aux divers besoins des étudiants. En développant des initiatives comme Open Schools de Thessalonique, qui utilisent des centres communautaires et des espaces publics, la Grèce peut favoriser l'inclusion et l'engagement communautaire dans l'éducation. De telles initiatives favorisent l'apprentissage tout au long de la vie et la cohésion sociale en rendant les ressources éducatives plus accessibles à un public plus large. Mettre l'accent sur les espaces numériques aux côtés des espaces verts et culturels créera un cadre éducatif équilibré et innovant qui tire parti des atouts uniques de la Grèce et s'aligne sur les objectifs éducatifs contemporains (Gouscos, Meimaris et Sofos, 2020 ; Commission européenne, 2021).

En se concentrant sur ces domaines, la Grèce peut construire un système éducatif robuste et avant-gardiste, qui honore son patrimoine historique et culturel tout en embrassant l'avenir. Cette approche holistique garantit que l'éducation en Grèce n'est pas seulement une question d'excellence académique, mais aussi de favoriser des individus bien équilibrés qui sont culturellement conscients, écologiquement conscients et numériquement cultivés. Grâce à des investissements stratégiques et à une intégration réfléchie de ces espaces d'apprentissage alternatifs, la Grèce peut établir une référence pour une éducation innovante et inclusive au 21ème siècle.

6.État actuel des espaces d'apprentissage alternatifs à Chypre

Chypre, un pays connu pour sa riche histoire, sa diversité culturelle et ses paysages urbains en évolution, abrite un réseau croissant d'espaces d'apprentissage alternatifs qui remodelent le paysage éducatif pour le design, l'architecture et les arts. Ces espaces, qui vont des places publiques innovantes et des festivals culturels aux jardins urbains expérimentaux et aux installations éducatives temporaires, fournissent un terrain fertile pour l'apprentissage expérientiel et communautaire. Ils favorisent un environnement où la créativité, la durabilité et l'engagement social se croisent, créant ainsi des centres dynamiques pour les échanges culturels et la collaboration interdisciplinaire.

Dans les centres urbains comme Nicosie et Limassol, les espaces extérieurs tels que la **place Eleftheria** et la **promenade Molos** sont devenus des salles de classe vivantes où le design urbain, l'art public et l'interaction sociale se rencontrent. Ces espaces publics ne sont pas seulement des repères architecturaux, mais aussi des sites actifs pour l'éducation alternative, l'organisation d'ateliers, de conférences publiques, d'expositions et d'événements communautaires qui encouragent l'apprentissage au-delà des murs traditionnels des salles de classe. En intégrant le design moderne aux contextes historiques et culturels, ces espaces invitent les résidents, les étudiants et les visiteurs à explorer les possibilités de l'urbanisme, de la durabilité et du design inclusif dans un contexte réel.

Le projet **Gardens of the Future** à Nicosie illustre comment les jardins urbains peuvent servir d'environnements d'apprentissage par l'expérience, en promouvant des pratiques durables et la sensibilisation écologique. Ces espaces offrent des expériences pratiques en conception durable, en permaculture et en résilience communautaire, en comblant le fossé entre la théorie et la pratique.

Chypre adopte également le concept d'environnements d'apprentissage temporaires et flexibles, comme on l'a vu lors du **Pop Up Festival à Nicosie**, où le **Frederick University Pop-Up Campus** a créé un espace éducatif temporaire dans un cadre de festival culturel. Cette initiative a fourni une plateforme unique pour l'apprentissage interdisciplinaire et l'engagement communautaire, mettant l'accent sur l'adaptabilité des pratiques éducatives et l'importance de situer l'apprentissage dans la sphère publique.

En outre, des institutions comme le **musée théâtral de Limassol** offrent une exploration ciblée du patrimoine théâtral de Chypre, en combinant la préservation culturelle avec des programmes éducatifs pour impliquer à la fois les étudiants et le grand public dans la compréhension de l'évolution des arts du spectacle.

Ces espaces diversifiés et innovants à Chypre démontrent le potentiel de réimaginer les environnements publics, culturels et urbains en tant que plateformes d'apprentissage dynamiques. Ils soulignent l'importance de l'inclusion, de la durabilité et de la communauté dans l'éducation, et montrent comment l'apprentissage peut être profondément ancré dans le tissu social et physique des villes. Les espaces d'apprentissage alternatifs de Chypre offrent un modèle convaincant sur la façon dont le design, la culture et l'éducation peuvent se réunir pour favoriser des communautés créatives, durables et engagées.

De manière plus formelle, Chypre s'engage dans une réforme de l'éducation pour s'aligner sur les besoins éducatifs contemporains, ainsi que sur les objectifs de durabilité et la demande de transformation numérique. Les principaux documents politiques qui sous-tendent l'engagement de Chypre en faveur de la réforme de l'éducation sont les suivants :

- **la stratégie chypriote pour l'éducation et la formation tout au long de la vie 2021-2027**, élaborée par le ministère de l'éducation, de la culture, des sports et de la jeunesse. La stratégie chypriote pour l'éducation et la formation tout au long de la vie 2021-2027 vise à fournir un cadre stratégique à long terme pour le développement d'une société fondée sur la connaissance, dans laquelle chaque citoyen aura des possibilités d'apprentissage de ses connaissances, de ses compétences et de ses attitudes, ce qui facilitera son progrès personnel et social, son développement professionnel, son inclusion sociale, sa résilience et son bien-être. La CyLLLS 2021-2027 a été approuvée par le Conseil des ministres le 30 septembre 2022. <https://digitalcoalition.gov.cy/wp-content/uploads/2023/06/Cyprus-Lifelong-Learning-Strategy-2021-%E2%80%93-2027-1.pdf>
- **La stratégie numérique pour Chypre 2020-2025**, adoptée en juin 2020, est le principal document d'orientation visant à accélérer la transformation numérique de Chypre. La mise en œuvre de la stratégie numérique est coordonnée par le sous-ministère de la recherche, de l'innovation et de la politique numérique (DMRID). La stratégie numérique pour Chypre 2020-2025 repose sur une vision claire du changement. L'énoncé de vision prévoit que Chypre deviendra une société et une économie fondée sur la connaissance adaptées à l'avenir et rendues possibles par les technologies numériques et émergentes qui stimuleront la croissance économique durable, la prospérité sociale et la compétitivité internationale. <https://dsf.dmid.gov.cy/wp-content/uploads/2022/11/Digital-Strategy-2020-2025.pdf>
- **Stratégie pour l'éducation, le développement durable et la transition verte 2030**. Le Ministère de l'éducation, des sports et de la jeunesse envisage une approche globale et globale de l'EDD, intégrant l'éducation formelle, non formelle, informelle et l'apprentissage tout au long de la vie. Il envisage également la création d'institutions d'éducation durable, alignées sur les aspects sociaux, pédagogiques et organisationnels de la durabilité. Conformément à ces orientations stratégiques, l'Institut pédagogique chypriote et le ministère de l'éducation ont également pris plusieurs mesures pour favoriser le développement d'espaces d'apprentissage alternatifs sous la forme d'espaces verts. https://unece.org/sites/default/files/2022-05/Item.4a_framework_ESD_implementation_2021-2030_A.Zachariou.pdf

6.1 Données et mise en œuvre actuelle

Chypre est l'un des rares pays à avoir intégré le développement durable de l'éducation depuis 2008, dans le cadre du Plan d'action national pour l'éducation à l'environnement et au développement durable (NAPEESD). Le Plan d'action national établi pour l'EDD vise tous les niveaux de l'éducation formelle, informelle et non formelle d'une manière systémique et concise.

Apprentissage tout au long de la vie et transformation numérique

En mai 2022, le Parlement chypriote a adopté des amendements à la **loi sur l'éducation et la formation tout au long de la vie**, qui visent à élargir l'accès des adultes à la formation continue et professionnelle. La loi aussi soutient le développement de plateformes d'apprentissage numérique, permettant aux citoyens de tous âges d'acquérir de nouvelles compétences par le biais de parcours éducatifs souples et alternatifs.

Le ministère de l'Éducation a lancé l'**initiative « Apprentissage en ligne pour tous »** en 2023, qui promeut l'apprentissage numérique et mixte dans les écoles primaires et secondaires. Cette initiative consiste notamment à doter les écoles de l'infrastructure technologique nécessaire, à offrir des programmes de formation aux enseignants et à encourager l'utilisation de ressources en ligne et d'outils numériques en classe.

Espaces verts et publics d'apprentissage

Un autre aspect important de la réforme de l'éducation à Chypre est l'intégration des espaces verts et publics dans le processus d'apprentissage. Inspirées par le programme des **Objectifs de développement durable (ODD)**, les écoles ont commencé à utiliser les parcs, les jardins botaniques et les places publiques comme environnements d'apprentissage alternatifs. Ces espaces offrent des possibilités d'apprentissage en plein air, d'éducation environnementale et d'expériences pratiques liées à la durabilité.

En 2021, le ministère de l'Agriculture, du Développement rural et de l'Environnement a lancé l'**Initiative des écoles vertes** », qui aide les écoles à transformer leurs espaces extérieurs en espaces écologiques où les élèves peuvent en apprendre davantage sur la biodiversité, l'agriculture et les pratiques durables. Cette initiative s'inscrit dans un effort plus large visant à promouvoir l'apprentissage par l'expérience et la sensibilisation à l'environnement chez les étudiants.

Espaces culturels et engagement communautaire

Chypre possède un riche patrimoine culturel, ce qui se reflète dans son approche de l'éducation. Le Ministère de l'éducation, de la culture, des sports et de la jeunesse encourage activement l'intégration d'institutions culturelles telles que les musées, les théâtres et les sites historiques dans le cadre éducatif. Le **Programme d'éducation culturelle**, établi en 2022, favorise les partenariats entre les écoles et les institutions culturelles, permettant aux élèves de s'engager avec les arts, l'histoire et le patrimoine de manière significative.

L'initiative « **Apprendre par le patrimoine** », lancée en 2020, met l'accent sur l'utilisation des sites historiques et archéologiques comme espaces éducatifs. Les écoles participent à des visites guidées, des ateliers et des activités interactives qui permettent aux élèves d'explorer la riche histoire et le patrimoine de Chypre, en connectant leur apprentissage en classe avec des expériences du monde réel.

6.2 Études de cas et leçons apprises

Étude de cas 1. NiMAC (Centre municipal des arts de Nicosie)

éléments de design, d'architecture et de les arts numériques. Il sert de centre d'apprentissage créatif et d'expérimentation, comblant le fossé entre l'éducation formelle et l'apprentissage informel



Description : NiMAC est un espace artistique important à Nicosie qui collabore avec des artistes, des designers et des institutions internationaux et locaux. Le centre offre une vaste gamme de programmes éducatifs, d'ateliers et d'expositions, qui intègrent souvent des éléments de design, d'architecture et de les arts numériques. Il sert de centre d'apprentissage créatif et d'expérimentation, comblant le fossé entre l'éducation formelle et l'apprentissage informel

Photos avec l'aimable autorisation de NiMAC

Impact : NiMAC a eu un impact profond sur la communauté locale et régionale de l'art et du design en fournissant une plateforme dynamique pour l'apprentissage et l'échange. Il a permis aux participants et au public de mieux comprendre les tendances et les pratiques en matière de design contemporain. Les ateliers et les forums de NiMAC ont inspiré une génération de designers en leur présentant de nouvelles idées et des perspectives internationales.

Leçons apprises : NiMAC montre l'importance de la collaboration avec les institutions internationales et les artistes pour élargir la portée de l'éducation en design local. Il souligne également l'efficacité de l'intégration du design avec d'autres formes d'art et disciplines, créant ainsi une expérience d'apprentissage plus holistique. Le modèle de NiMAC démontre les avantages de fournir un espace physique où la théorie et la pratique se croisent.

<https://nimac.org.cy/>

Étude de cas 2. La Fondation culturelle de la Banque de Chypre

Description : La Bank of Cyprus Cultural Foundation est une institution de premier plan qui se consacre à la préservation et à la promotion du patrimoine culturel de Chypre. Située à Nicosie, la fondation abrite une riche collection d'artefacts, de manuscrits et d'œuvres d'art qui couvrent des siècles d'histoire chypriote. Il propose une gamme de programmes éducatifs, d'expositions et de possibilités de recherche visant à approfondir la compréhension du public du développement historique et culturel de Chypre. Grâce à ses diverses initiatives, la fondation joue un rôle crucial pour combler le fossé entre le passé et le présent, en offrant des aperçus sur l'artisanat traditionnel, les événements historiques et les pratiques culturelles.



Bank of Cyprus Cultural Foundation, Green Urban Lab Project, avril 2015,
Photos Courtoisie de Urban Gorillas.

Impact : La Bank of Cyprus Cultural Foundation est une ressource éducative importante, offrant des expériences d'apprentissage interactives grâce à ses expositions, ses ateliers et ses programmes éducatifs. Il permet aux visiteurs, aux étudiants et aux chercheurs de s'engager dans l'histoire et la culture chypriotes d'une manière pratique, en rendant le passé accessible et pertinent pour le public contemporain. L'engagement de la fondation envers la sensibilisation éducative favorise une plus grande appréciation du patrimoine culturel et encourage la préservation des connaissances et des pratiques traditionnelles.

En 2023, le BoCCF a établi le programme « Aisthiseis » (Senses), qui met l'accent sur le besoin d'accessibilité et d'inclusion dans les espaces muséaux en intégrant des adaptations permanentes telles que la langue des signes et d'autres, des visites spécialisées, des audioguides, des stations tactiles, des répliques d'artefacts et des guides en Braille. Ces changements facilitent l'engagement des groupes vulnérables au sein des musées, mais offrent également une expérience multisensorielle à ses événements. Des ateliers spécialisés ont été introduits dans le programme annuel de la Fondation pour divers groupes reflétant l'engagement du BoCCF à créer un environnement inclusif et culturellement enrichissant pour tous les visiteurs. Les ateliers susmentionnés, animés par des professionnels qualifiés, portent sur divers

sujets, notamment l'art-thérapie, l'éducation muséale, la thérapie à l'argile, le récit expérientiel et la création littéraire

Leçons apprises : La Bank of Cyprus Cultural Foundation souligne l'importance d'intégrer la préservation culturelle aux programmes éducatifs. Il démontre comment les musées et les institutions culturelles peuvent servir de milieux d'apprentissage actifs qui mobilisent le public des moyens significatifs. La fondation montre qu'en offrant des expériences interactives et éducatives, les institutions culturelles peuvent jouer un rôle crucial dans la préservation de l'histoire et la promotion d'une meilleure compréhension du patrimoine culturel. Il souligne également la valeur des approches collaboratives en éducation, où les connaissances historiques et les méthodologies d'apprentissage modernes convergent pour créer des expériences enrichissantes et percutantes. Les collaborations et les partenariats avec des organisations nationales et internationales dans le cadre des programmes du BoCCF (Aisthiseis) et des projets financés (comme RelnHerit et i-School) se sont également avérés d'une grande importance.

<https://www.boccf.org/en-gb/>

Étude de cas 3. Eleftheria Square (Πλατεία Ελευθερίας), Nicosie

Description : Eleftheria Square est un grand espace public à Nicosie conçu par Zaha Hadid Architects. Il s'agit d'une zNEB urbaine transformatrice qui fusionne les éléments historiques des murs vénitiens avec un design moderne et ouvert, créant un espace multifonctionnel qui encourage l'interaction et l'apprentissage du public. La conception de la place comprend de vastes zNEBs piétonnières, des espaces verts, des pièces d'eau et un pont novateur qui sert à la fois de sentier pratique et de lien symbolique entre les parties anciennes et nouvelles de la ville.



L'Université Frederick et la municipalité de Nicosie ont co-organisé un événement #BeActive, le 25 septembre 2023. Photos avec l'aimable autorisation de Frederick University



Université Frederick, défilé de mode, juin 2023. Photos avec l'aimable autorisation de Frederick University

Impact : Eleftheria Square est devenu un environnement dynamique pour l'apprentissage alternatif, où le design, l'histoire et l'urbanisme se croisent. Il est utilisé comme une salle de classe ouverte pour les étudiants en architecture et en design qui étudient son intégration des principes modernistes avec le contexte historique.

Des ateliers, des conférences publiques et des expositions sont souvent organisés sur la place, offrant des opportunités d'apprentissage informel sur le design urbain, l'art public et la dynamique socioculturelle des espaces urbains.

Leçons apprises : Eleftheria Square démontre le potentiel des espaces publics à servir d'environnements d'apprentissage interactifs qui vont au-delà des salles de classe traditionnelles. Elle montre que des espaces urbains bien conçus peuvent favoriser l'engagement communautaire et servir de plateforme pour l'éducation du public sur l'architecture, l'histoire et le design. Cet espace souligne également l'importance de l'accessibilité et de la multifonctionnalité dans la création d'environnements d'apprentissage inclusifs en milieu urbain.

Étude de cas 4. Jardins du futur

Description : Gardens of the Future est une initiative communautaire innovante basée à Nicosie, à Chypre, qui allie design durable, art environnemental et principes de permaculture. En tant qu'espace d'apprentissage expérimental et laboratoire vivant, le projet réimagine le jardinage urbain grâce à une collaboration entre les concepteurs, les artistes, les urbanistes, les architectes et les résidents locaux. En mettant l'accent sur l'élimination des déchets, la durabilité et la résilience urbaine, Gardens of the Future favorise une approche pratique et interdisciplinaire de l'apprentissage, tout en favorisant un lien plus profond avec la nature et le bien-être de la communauté.

Impact : L'initiative a transformé l'éducation à la conception en intégrant la conscience écologique dans la pratique. Au-delà de l'esthétique, Gardens of the Future aborde des questions urgentes telles que le changement climatique, la résilience urbaine et le développement durable par le biais de projets collaboratifs. En impliquant la communauté locale dans des ateliers, des débats publics et des processus de conception participatifs, le projet améliore non seulement les espaces urbains verts, mais nourrit également un sentiment d'appropriation et de gestion. Il met l'accent sur l'interdépendance de l'environnement, du design et du bien-être, se positionnant comme un modèle de vie urbaine consciente.

Leçons apprises : Gardens of the Future démontre que l'intégration de la durabilité dans l'éducation mène à un impact social significatif. L'initiative souligne l'importance de la collaboration interdisciplinaire pour relever les défis complexes et prouve que des approches pratiques et respectueuses de l'environnement peuvent habiliter les communautés. En favorisant la guérison mentale, physique et émotionnelle, le projet souligne également le

potentiel des espaces d'apprentissage alternatifs pour catalyser un changement positif dans notre façon de vivre, de travailler et d'établir des liens avec l'environnement



Photos reproduites avec l'aimable autorisation de Gardens of the Future



Photos reproduites avec l'aimable autorisation de Gardens of the Future

6.3 Évaluation et recommandations

Chypre a pris des mesures importantes en faveur du développement d'espaces d'apprentissage alternatifs dans l'apprentissage formel et non formel. Le paysage évolutif des espaces d'apprentissage alternatifs en Chypre présente un modèle convaincant pour la manière dont l'éducation peut s'adapter aux exigences du XXIe siècle.

En réinventant les espaces publics, les institutions culturelles et les centres d'innovation, Chypre crée des environnements qui favorisent l'apprentissage pratique, l'interaction communautaire et l'exploration créative. Ils soulignent la valeur de l'apprentissage par l'expérience, la synergie entre

la tradition et l'innovation, et le rôle de la communauté dans l'élaboration des expériences éducatives.

Compte tenu du contexte géopolitique, historique et culturel unique du pays, ainsi que des actions en cours et des priorités de l'UE, les domaines suivants devraient être prioritaires dans le contexte des espaces alternatifs d'apprentissage :

1. **Expansion des plateformes d'apprentissage numérique** : Chypre devrait continuer à élargir ses offres d'apprentissage numérique, en veillant à ce que l'égalité d'accès aux outils numériques soit essentielle pour la réussite future.
2. **Utilisation accrue des espaces verts et publics** : Les écoles et les universités devraient collaborer avec les municipalités locales pour développer des salles de classe extérieures, des jardins communautaires et des parcs écologiques qui peuvent servir d'environnements d'apprentissage tout au long de l'année.
3. **Partenariats culturels renforcés** : Chypre devrait développer davantage les partenariats entre les écoles et les institutions culturelles. En tirant parti des sites archéologiques, des musées et des points d'intérêt historiques du pays, les étudiants peuvent acquérir une compréhension approfondie de leur patrimoine culturel tout en s'engageant dans un apprentissage interactif et expérientiel.

En conclusion, Chypre est bien placée pour poursuivre ses progrès dans l'intégration d'espaces d'apprentissage alternatifs, favorisant ainsi un environnement d'apprentissage plus dynamique et plus inclusif qui réponde aux besoins de l'apprenant du XXI^e siècle.

7.État actuel des espaces d'apprentissage alternatifs en Lituanie

Comme la plupart des pays, la Lituanie est très consciente des tendances et des besoins, et cherche activement des occasions de créer les conditions propices à la science, à l'art et à l'innovation. En Lituanie, les tentatives d'intégration d'espaces d'apprentissage alternatifs dans l'écosystème éducatif et créatif pour répondre aux besoins éducatifs contemporains et aux objectifs de durabilité ont parfois été trop lentes. Le présent chapitre donne un aperçu de la situation actuelle des espaces d'apprentissage alternatifs en Lituanie, y compris les politiques, les données et les études de cas pertinentes. Il évalue également les atouts de la Lituanie et recommande les types d'espaces d'apprentissage alternatifs que le pays devrait exploiter, en tenant compte de sa situation géopolitique, historique et culturelle unique.

La Lituanie s'appuie sur les documents stratégiques suivants pour mettre en œuvre des politiques et des initiatives visant à promouvoir l'intégration d'espaces d'apprentissage alternatifs dans l'éducation :

- Le Programme national de développement de l'éducation 2021-2030, préparé par le Ministère de l'éducation, des sciences et des sports. L'objectif du document stratégique est d'améliorer l'éducation améliorer les résultats et réduire l'écart de réussite ; accroître l'inclusion et l'accessibilité de l'éducation, en garantissant un environnement sûr pour tous ; adapter le système éducatif en vue de l'intégration harmonieuse des citoyens lituaniens de retour, des personnes d'origine

lituanienne et des étrangers et d'améliorer les conditions de mobilité des apprenants ; améliorer la correspondance entre les compétences acquises dans le système éducatif et celles nécessaires pour s'adapter au marché du travail et à l'évolution de l'environnement.

- Stratégie de la politique culturelle lituanienne « Culture 2030 ». L'objectif fondamental de la stratégie de la politique culturelle lituanienne « Culture 2030 » est d'assurer une contribution significative de la culture à la création d'une société lituanienne harmonieuse, à une identité nationale et européenne digne, au bien-être social et économique de la population, ainsi qu'au prestige international et à la compétitivité de l'État.

Dans ce contexte, le Conseil lituanien de la culture et le Conseil lituanien de la science sont activement impliqués, appelant à l'utilisation de méthodes non traditionnelles pour promouvoir l'innovation, la créativité et l'intégration d'espaces d'apprentissage plus diversifiés dans le système éducatif.

7.1 Données et mise en œuvre actuelle

Compte tenu des changements et de la nécessité actuelle d'élargir les installations d'apprentissage, le Seimas de la République de Lituanie [Parlement] a adopté en mai 2023 des amendements à la loi sur l'éducation non formelle des adultes et l'apprentissage continu afin d'étendre l'apprentissage tout au long de la vie dans le pays et d'introduire un système de guichet unique de comptes d'apprentissage individuels (IMP). Le système IMP, l'un des principaux projets d'éducation alternative, est en cours de développement dans le cadre du projet « Apprentissage tout au long de la vie ! » financé par le FSE. Le projet est mis en œuvre par l'Agence du Fonds social européen et les partenaires sont l'Association des établissements d'enseignement supérieur lituaniens.

Afin d'élaborer et de mettre en œuvre le système de PMI, des textes législatifs et des documents d'orientation ont été élaborés ou mis à jour en 2023 :

- Loi sur l'éducation non formelle des adultes et l'apprentissage continu de la République de Lituanie ;
- Arrêté n° V-599 du 27 avril 2023 du Ministre de l'éducation, des sciences et des sports de la République de Lituanie « portant approbation de la description du modèle de système de comptes d'apprentissage individuels »;
- Résolution du gouvernement de la République de Lituanie no 819 du 25 octobre 2023 « Approbation de la liste des ministères et des mesures de financement de l'éducation non formelle des adultes et de l'apprentissage continu qu'ils administrent et qui doivent être inclus dans le système de comptes d'apprentissage individuels, de la liste des domaines prioritaires des programmes financés par l'État fournis dans le système de comptes d'apprentissage individuels et de la liste des groupes prioritaires de personnes participant au système de comptes d'apprentissage individuels »;
- Arrêté du ministre de l'Éducation, des Sciences et des Sports de la République de Lituanie n° V-1218 du 18 septembre 2023 « Sur l'approbation des procédures d'assurance qualité pour les adultes non formels »

Programmes d'éducation et de formation continue publiés dans le système de comptes d'apprentissage individuels »;

- Ordonnance n° V-1515 du 29 novembre 2023 du ministre de l'éducation, des sciences et des sports de la République de Lituanie « relative à l'approbation de la description de la procédure d'administration du système des comptes individuels d'apprentissage et de financement des personnes cherchant à améliorer et/ou à acquérir des compétences par le biais de ce système, ainsi qu'à l'organisation du concours pour le financement de la participation à des programmes d'éducation non formelle des adultes et d'apprentissage continu ».

Le système IMP publie des programmes non formels d'éducation des adultes et d'apprentissage continu qui répondent aux exigences d'assurance de la qualité définies dans la législation. Le cadre PIM encourage l'acquisition de qualifications et de compétences à forte valeur ajoutée par les personnes en âge de travailler. Un site Web consacré au système PMI, www.kursuok.lt, a été développé et lancé en décembre 2023. 852 cours sont actuellement disponibles. Jusqu'au 30 avril 2026, un montant maximal de 12 millions d'euros est prévu pour le programme. Le budget alloué au financement de la formation dans les domaines prioritaires est passé de 5,4 millions d'euros à 7,4 millions d'euros pour 2024.

Le programme est ouvert aux personnes âgées de 18 à 65 ans, salariées ou non salariées, diplômées de l'enseignement supérieur ou professionnel, citoyennes de la République de Lituanie ou étrangères titulaires d'un permis de séjour en Lituanie. Vous ne devez pas avoir suivi de formation ou, si vous avez reçu un financement, n'avez pas encore utilisé la totalité du panier d'apprentissage de 500 €. Si vous avez utilisé la plateforme KURSUOK et le panier complet de 500 euros, vous ne pourrez plus recevoir de financement public pour votre programme d'apprentissage avant cinq ans.

7.2 Études de cas et leçons apprises

Étude de cas 1. Le navire culturel « Nemunas7 »

Description : Kaunas 2022, une organisation publique à but non lucratif, a transformé un navire oublié [drague] qui est inutilisé depuis plus de 10 ans et qui est prêt à être recyclé en un centre de création dynamique et un parc flottant. Le processus de conception et de mise en œuvre du projet a impliqué des utilisateurs de la rivière, des historiens, des artistes, des spécialistes de la conception du paysage et la communauté de la région de Kaunas, qui se souvenait bien du navire et avait de nombreuses histoires à raconter à son sujet, car il avait été un travailleur de longue date sur les rivières de la région de Kaunas. Le récit a favorisé un fort sentiment d'appropriation et l'apparition d'un nouvel objet culturel européen dans une NEB rurale a favorisé un sentiment de fierté à l'égard du lieu. Sur le navire Nemunas7, vous pouvez trouver de l'art contemporain professionnel, des plantes pionnières locales, participer à divers ateliers de durabilité, des expositions temporaires et des concerts réguliers. Le projet est en cours depuis trois ans maintenant et a été extrêmement bien accueilli par la communauté architecturale et de design.

Impact : Nemuno7 a considérablement amélioré la qualité de vie des résidents locaux, en facilitant l'accès à l'art contemporain et à la musique alternative, en introduisant la diversité

et la valeur des plantes locales et en encourageant la créativité dans le financement de solutions durables. Le projet a également contribué à améliorer la biodiversité et la qualité des services culturels, ainsi que l'influence économique positive sur le village. En outre, le site est devenu un centre d'attraction pour les touristes et les locaux, encourageant l'interaction sociale et la consommation culturelle.



Leçons apprises : Cette étude de cas montre que la créativité et la culture peuvent aider les entreprises à trouver des solutions durables pour de nouveaux projets prometteurs. La participation des résidents à la narration est essentielle pour assurer le succès à long terme du projet et préserver l'identité locale.



Photo : Nemuno7



Photo : Nemuno7



Photo : kaunas2022



Photo : Martynas Plepys | Kaunas2022



Lien : https://kaunas2022.eu/wp-content/uploads/2021/03/I_Kaunas-for-All.pdf

Étude de cas 3. Quartiers contemporains

Description : En 2019, le programme Quartiers contemporains a été lancé dans le district de Kaunas. Le but du programme est d'aider les communautés et les institutions à trouver leur propre identité, à connecter les communautés fragmentées et à travailler ensemble pour attirer un public - la population locale. Le projet a été développé en coopération avec des entités culturelles et communautaires officielles opérant dans le district de Kaunas. Les institutions culturelles du district de Kaunas ont exprimé leur volonté de participer au projet en soumettant une candidature au concours. Chacun des quartiers participants [15 au total], ainsi que les coordinateurs [producteurs culturels, conservateurs], ont entrepris une recherche de leur identité. Pour ce faire, des recherches locales ont été menées, impliquant la population locale, les institutions culturelles participant au projet et leurs partenaires. Cela a permis de mieux comprendre l'histoire et les traditions des localités et la relation des habitants avec leur milieu de vie, leur culture, leur communauté et leur art. Les enquêtes ont également exploré les défis auxquels sont confrontés les quartiers, qui ont un impact significatif sur le microclimat local. La recherche sur le terrain a été effectuée à l'aide d'entretiens, de méthodes d'enquête et d'analyses de sources. Le projet a impliqué la municipalité du district de Kaunas, le secteur culturel, les centres culturels/communautaires du district de Kaunas, les salles de loisirs, les anciens, les partenaires, les artistes, les membres de la communauté, les groupes artistiques locaux (chœurs, troupes de danse, etc.). Après avoir appris à mieux connaître chaque quartier, à comprendre la relation de la population avec l'art et la culture, ainsi qu'à prendre en compte les défis, les traditions et les attentes, les orientations des activités ont été clarifiées, permettant aux quartiers de développer des activités communautaires créatives, impliquant les résidents locaux, les représentants des institutions culturelles et les partenaires, les artistes lituaniens et étrangers. Ces activités étaient liées par thème dans chaque commune et visaient à atteindre un résultat final (produit), qui est présenté au public pendant la saison chaude. Il s'agit notamment de concerts, de festivals, de spectacles de cirque contemporain ou de présentations d'expositions lancés et mis en œuvre par la communauté. Pendant l'été, le quartier de Kaunas est devenu une grande scène événementielle où les habitants célébraient leur identité croissante et leur communauté avec leurs invités.



Martynas Plepys

Impact : Chaque quartier participant a développé un projet culturel et créatif mettant en valeur son identité, qu'il met en œuvre même sans la participation des conservateurs et des coordinateurs de projet. Les activités et les projets qui en sont résultés sont devenus des activités rassemblant la communauté locale. Le projet a décentralisé la culture et impliqué la population dans des activités culturelles. Les travaux et les idées mis en œuvre ont été utiles pour créer un environnement moderne dans le district de Kaunas basé sur une synthèse du passé, du présent et du futur.

Leçons apprises : Le succès du projet est déterminé par les objectifs fondamentaux fixés dès le début du projet - établir et maintenir des relations entre les personnes, cultiver les idées de bas en haut, la périodicité des activités, l'équilibre entre les ambitions artistiques, l'écoute de la communauté et la décentralisation du travail, en donnant aux communautés les moyens de soutenir les activités créatives elles-mêmes. Il montre également que les initiatives culturelles fondées sur les traditions locales peuvent contribuer à créer un environnement moderne et durable où le passé, le présent et l'avenir se rejoignent.

Lien : <https://kaunas2022.eu/wp-content/uploads/2023/07/Community-programme-met hodology.pdf>



Martynas Plepys



Kaunas2022

Étude de cas 4. Kaunas émergents

Description : L'organisation « Kaunas émergents » est l'héritage de « Kaunas - Capitale européenne de la culture 2022 ». C'est une organisation pour les jeunes, fondée par des jeunes.

Le groupe de participants (jeunes de 15 à 18 ans) a été sélectionné à partir de 2019, et a grandi chaque année et a été éduqué, en résolvant des défis créatifs, puis, en 2022, en lançant et en mettant en œuvre leurs propres idées.

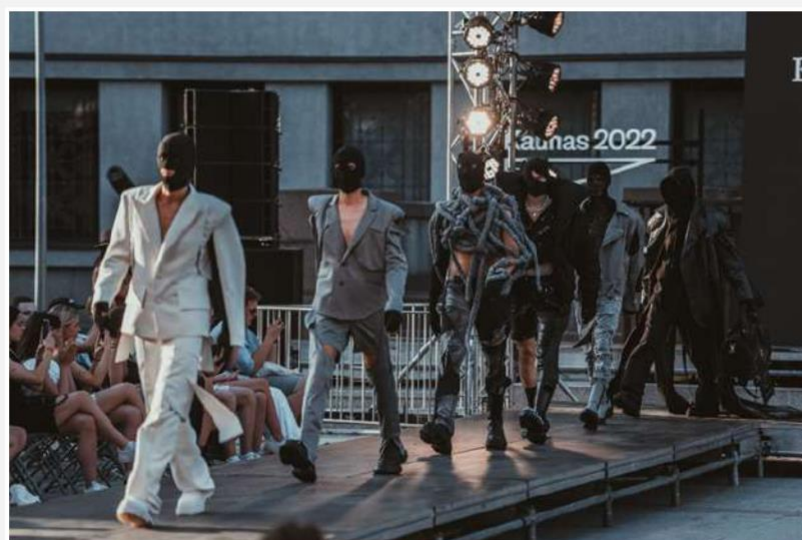
Le programme d'apprentissage consistait en des conférences pratiques, l'exploration de la ville et le travail en équipe. Les défis, les conférenciers invités et les activités culturelles les ont aidés à se développer individuellement. Les jeunes ont acquis des compétences en gestion du temps, efficacité personnelle, leadership, gestion de projet,

l'occasion de connaître des leaders culturels, de s'impliquer dans des institutions culturelles et de se joindre à une communauté de personnes partageant les mêmes idées.

Les jeunes ont créé quelque chose qui n'existait pas à Kaunas auparavant et qui n'aurait pas existé sans leur contribution. En 3-4 ans, une communauté de jeunes a été créée, expérimentant et faisant des erreurs, créant la ville elle-même. Le programme jeunesse pour les jeunes a donné naissance à des projets durables tels que le magazine « Mass », le projet audiovisuel « Puota », le projet de mode « Komoda », le projet photographique « Randai », le projet de jeux de société « Žaidžiam Kaunš », la plate-forme « Atspindžiai », la plate-forme éducative « eNDè », la chaîne « Serija-F », la série d'événements « MindfaQ evenings », le « Half Song Festival » (PDF), le projet « NFT » et le plus grand festival de la jeunesse dans les Etats baltes « Audra », qui enrichissent chaque année la vie culturelle de la ville.



Kylantis Kaunas photo



L.Žemgulis photo

Impact : Le programme Rising Kaunas a eu un impact significatif sur le paysage culturel de Kaunas, en favorisant l'engagement et l'autonomisation des jeunes. L'organisation dirigée par des jeunes a créé une plate-forme permettant aux jeunes de participer activement et indépendamment à des initiatives culturelles et artistiques, favorisant de nouvelles perspectives et la créativité sans « meilleurs oncles ». Le programme a renforcé le sens des responsabilités et l'implication des jeunes, les encourageant à façonner l'avenir de leur ville. Il a également permis l'émergence de talents locaux, offrant des possibilités de développement des compétences, de collaboration et d'innovation culturelle, contribuant ainsi à retenir et à attirer de jeunes professionnels dans la ville.

Leçons apprises : L'une des leçons les plus importantes de Emerging Kaunas est le pouvoir des initiatives des jeunes à créer un impact culturel durable. En associant directement les jeunes à la prise de décision et à la mise en œuvre des projets, le programme a montré que les jeunes peuvent être des leaders efficaces dans le développement culturel. Une autre leçon est l'importance de créer des plateformes pour que les jeunes puissent exprimer leur identité, ce qui favorise un lien plus profond avec l'environnement et la culture locale. Le programme a également souligné la nécessité de soutenir et de responsabiliser continuellement les jeunes talents afin d'assurer la durabilité et l'innovation à long terme dans le secteur culturel.



Photo V.Sidabras

<https://www.kylantiskaunas.com/en>

<https://kaunas2022.eu/wp-content/uploads/2023/07/Youth-programme-methodology.pdf>

7.3 Évaluation et recommandations

La Lituanie a progressé dans l'intégration d'espaces d'apprentissage alternatifs dans son système éducatif, mais à un rythme lent. Le pays a plusieurs politiques stratégiques, telles que le Programme national de développement de l'éducation 2021-2030 et la Stratégie de la politique culturelle lituanienne

« Culture 2030 », visant à améliorer les résultats scolaires et l'inclusion. Des initiatives telles que le système des comptes d'apprentissage individuels (CIP), les programmes d'éducation non formelle des adultes et des initiatives telles que le concours d'espaces éducatifs scolaires ont été lancées pour moderniser les environnements d'apprentissage. Toutefois, des difficultés subsistent, notamment le manque de temps, d'expérience et d'un système unifié pour intégrer des espaces alternatifs dans l'enseignement formel.

Recommandations

Étendre et formaliser l'intégration : la Lituanie devrait créer une approche plus structurée de l'intégration des espaces d'apprentissage naturels, intérieurs et virtuels dans l'éducation formelle. Cela pourrait impliquer une meilleure coordination entre les institutions et des investissements continus dans les infrastructures.

Accroître la sensibilisation et la formation : davantage d'efforts devraient être faits pour former les éducateurs et les communautés scolaires à l'utilisation efficace des espaces extérieurs et non traditionnels afin d'améliorer les résultats d'apprentissage.

Renforcer le soutien politique : les politiques existantes devraient être renforcées pour encourager l'utilisation plus systématique d'environnements d'apprentissage alternatifs, en les alignant sur l'évolution des besoins éducatifs.

Tirer parti de la technologie : les espaces d'apprentissage virtuels devraient être élargis pour atteindre davantage d'apprenants et favoriser la pensée créative et critique, en particulier dans les régions éloignées ou les communautés mal desservies.

8.État actuel des espaces d'apprentissage alternatifs en Italie

L'Italie, un pays profondément enraciné dans son patrimoine culturel et ses traditions artistiques, est témoin d'un mouvement naissant d'espaces alternatifs d'apprentissage, qui servent d'incubateurs pour l'innovation, favorisant la collaboration interdisciplinaire et contribuant à la revitalisation des communautés locales. Les ASL italiennes sont souvent :

- **Axé sur la communauté** : ancré dans les besoins et les intérêts locaux.
- **Interdisciplinaire** : mélange de divers sujets et disciplines.
- **Axé sur l'apprentissage par l'expérience** : mettant l'accent sur l'expérience pratique et l'apprentissage par projet.
- **Innovant et créatif** : à la pointe des nouvelles méthodes et technologies d'enseignement.
- **Impact social** : contribution au développement et à la cohésion communautaires.

Voici quelques exemples marquants de la riche mosaïque italienne d'espaces d'apprentissage alternatifs, chacun avec son caractère et son orientation uniques :

- **Makerspaces** : espaces équipés d'outils et de technologies pour la création pratique et l'innovation. Par exemple, FabLab Torino et FabLab Catania, qui offrent des ateliers, des cours et un accès ouvert à l'équipement de fabrication numérique.
- **Jardins communautaires** : Ces espaces cultivent non seulement des plantes, mais aussi l'esprit communautaire et la conscience environnementale. Ortobene à Bari et les Jardins Flottants de Venise en sont des exemples notables.
- **Centres culturels** : ces espaces accueillent souvent des expositions d'art, des spectacles et des programmes éducatifs. Le Musée MAXXI à Rome et le Museo del Novecento à Milan sont des centres culturels de premier plan qui proposent également des initiatives éducatives.
- **Les coopératives sociales** : ces organisations offrent des possibilités de formation et d'emploi aux groupes marginalisés tout en offrant des services à la communauté. Les coopératives axées sur l'agriculture, le recyclage ou l'aide sociale en sont des exemples.
- **Espaces de coworking** : bien qu'ils soient principalement conçus pour les travailleurs à distance, de nombreux espaces de coworking en Italie accueillent également des ateliers, des séminaires et des événements de réseautage, favorisant l'échange de connaissances et la collaboration.

8.1 Données et mises en œuvre actuelles

Bien que les données précises sur le nombre d'ASL en Italie soient rares, les estimations suggèrent que des centaines, voire des milliers d'ASL opèrent à l'échelle nationale. Ces espaces sont particulièrement concentrés dans les NEBs urbaines où la demande de possibilités éducatives alternatives est plus forte.

Le gouvernement italien a reconnu le potentiel des ASL et a mis en œuvre plusieurs politiques et initiatives pour soutenir leur développement :

- **Loi n° 107/2015** : Cette loi a introduit le concept de « troisième place » (*Terzi Luoghi*), qui inclut les ASL, en tant qu'espaces d'innovation sociale et de développement communautaire.
- **Garantie pour la jeunesse** : Ce programme offre des possibilités de formation et d'emploi aux jeunes, souvent en collaboration avec les ASL.
- **Initiatives régionales** : De nombreuses régions italiennes ont leurs propres programmes et possibilités de financement pour les ASL, comme le projet «*Spazi Attivi*» de la région du Latium.

Bien que ces initiatives soient prometteuses, un soutien et une reconnaissance plus complets des municipalités et des régions à l'égard des ASL sont nécessaires pour libérer pleinement leur potentiel. Ils sont souvent le fruit d'initiatives locales, menées par des communautés locales passionnées par la promotion de l'échange de connaissances et le développement des compétences. D'autres ASL sont pilotées par des acteurs privés, tels que des entreprises sociales ou des institutions culturelles, apportant des approches innovantes à l'éducation.

En Basilicate, où se trouve le Consorzio Materahub, un partenaire du projet Futures Design Education, les ASL se concentrent souvent sur le développement rural et le patrimoine culturel, en

tirant parti des paysages et des traditions uniques de la région. Le projet « Visioni Urbane » de la région de la Basilicate, ainsi que les travaux réalisés avec l'École ouverte de design dans le cadre de l'initiative Matera-Basilicata 2019, illustrent l'engagement de la région à revitaliser les espaces abandonnés pour en faire des centres de créativité et d'engagement communautaire. Cette région du sud de l'Italie démontre un engagement croissant à favoriser des environnements d'apprentissage alternatifs. Des projets comme Heritage Smart Labs illustrent la collaboration la a nature de ces espaces, en combinant les efforts publics et privés pour préserver le patrimoine culturel grâce à des expériences d'apprentissage innovantes.

Les Pouilles sont une autre région du sud de l'Italie qui, avec ses villes côtières dynamiques et son centre agricole, abrite de nombreuses initiatives telles que « Luoghi Comuni », soutenant des projets d'innovation sociale menés par des jeunes dans des espaces publics sous-utilisés. Les Pouilles sont souvent considérées comme une région italienne exemplaire sous cet angle, favorisant l'innovation ouverte.

8.2 Études de cas et leçons apprises

Étude de cas 1. Jardin communautaire Noi Ortadini

Description : Noi Ortadini est un jardin communautaire animé situé au cœur de Matera. Née d'une initiative populaire, elle a transformé un espace urbain abandonné en une oasis prospère. Le jardin cultive un fort sens de la communauté, rassemblant des résidents de tous âges et de tous horizons pour partager leurs connaissances, leurs compétences et le plaisir de jardiner. Il propose des ateliers sur l'agriculture biologique, le compostage et les remèdes à base de plantes médicinales, promouvant des pratiques de vie durables.



Image extraite de : www.materahub.com

Impact : Noi Ortadini a eu un impact profond sur la communauté locale. Il a revitalisé un espace négligé, améliorant son esthétique et créant un espace vert pour la détente et les loisirs. Le jardin a favorisé un fort sentiment d'appartenance et de coopération entre les résidents, créant ainsi un capital social. De plus, il a contribué à la sécurité alimentaire en fournissant des produits frais et biologiques à la communauté.

Leçons apprises : Le succès de Noi Ortadini met en évidence le pouvoir des initiatives communautaires dans la transformation des espaces urbains. Elle démontre l'importance d'impliquer les résidents dans la planification et la gestion de tels projets afin d'assurer leur pérennité. L'accent mis par garden sur l'éducation et le partage des compétences s'est avéré essentiel pour autonomiser les membres de la communauté et renforcer les capacités.

Liens utiles : linktr.ee/noiortadini

Étude de cas 2. Centre urbain Spine Bianche

Description : Laboratorio Urban Centre Spine Bianche est un centre communautaire dynamique situé dans le quartier Spine Bianche de Matera. Il occupe un bâtiment industriel rénové et offre une variété d'espaces pour le travail créatif, les rassemblements sociaux et les activités éducatives. Le centre vise à favoriser l'innovation et l'entrepreneuriat en offrant des services de soutien, du mentorat et des possibilités de réseautage aux résidents et aux entreprises de la région.

Le centre urbain « Spine Bianche » tire son nom de l'un des premiers quartiers qui ont été planifiés et construits dans les années 50 pour héberger des personnes qui ont quitté les districts de Sassi principalement pour des raisons d'hygiène.

Néanmoins, le Centre urbain a été construit à un stade ultérieur et a d'abord été un jardin d'enfants, puis un centre de réadaptation pour les jeunes ayant des comportements déviants (comme le décrochage scolaire).

Au cours des dernières années, la municipalité de Matera en a fait un «centre urbain» avec l'objectif à court terme d'accueillir des ateliers participatifs et l'objectif à long terme d'accueillir une médiathèque.

Autrefois, c'était un bâtiment #pilotis, avec juste le premier étage.

En 2019, année où Matera était #ECoC (#EuropeanCapitalofCulture), l'administration publique locale a lancé l'appel 'Périferie' (périphéries) pour rénover ce bâtiment et d'autres dans la ville. Ils voulaient transformer celui-ci en un lieu de lecture, d'étude et de consultation des documents et volumes contenus dans les collections de la bibliothèque de #LeonardoSacco et de l'AssociazINEB Archivio Storico Olivetti. Maintenant, il héberge également un premier plan.

En décembre 2022, la nouvelle administration (en charge à partir de 2020) l'a appelé un « centre urbain » et l'a rendu disponible gratuitement en réservant sur une plateforme en ligne.

Depuis lors, de nombreux ateliers organisés par de nombreuses organisations locales ont eu lieu.



Photos récupérées de : [Spazio Spine Bianche - Laboratorio Urban Centre \(huboutmatera.it\)](https://spazio.spinebianche.it/)

Impact : Laboratorio Urban Centre Spine Bianche a revitalisé une zNEB auparavant sous-utilisée et a créé un centre communautaire dynamique. Il a soutenu la croissance des entreprises locales et des entreprises sociales, contribuant ainsi à la création d'emplois et au développement économique. Le centre a également joué un rôle crucial dans l'établissement d'un capital social et la promotion d'un sentiment d'appartenance chez les résidents.

Leçons apprises : Le succès du Laboratorio Urban Centre Spine Bianche souligne l'importance de réaménager les bâtiments existants pour créer des espaces communautaires dynamiques. Il souligne la nécessité d'une approche globale qui comprend le soutien aux entreprises, l'éducation et la participation communautaire.

Quelques défis :

- lorsque l'espace appartient à la Municipalité, les délais deviennent plus longs
- à la fin des mandats administratifs, tout doit être redémarré, ce qui ralentit encore les choses.

Autres sources :

www.lecronachelucane.it/2022/06/07/presentato-il-nuovo-luc-di-spine-bianche/

Étude de cas 3. EcoVerticale

Description : EcoVerticale est un lieu à multiples facettes situé à Matera qui combine l'hospitalité avec l'engagement culturel et communautaire. L'espace offre un hébergement, allant des suites aux chambres de style auberge de jeunesse, tout en servant de centre dynamique pour des événements, y compris des concerts, des spectacles de théâtre, des ateliers, des conférences et des cours de cuisine. EcoVerticale est unique le design et l'architecture s'intègrent parfaitement au paysage environnant, reflétant un engagement envers la durabilité et le patrimoine local.

Impact : EcoVerticale a revitalisé un espace auparavant sous-utilisé à Matera, en le transformant en un centre culturel et social prospère. En offrant une variété de services et d'expériences, le lieu a attiré des touristes et des résidents locaux, contribuant ainsi à la croissance économique et au dynamisme culturel de la ville. L'engagement d'EcoVerticale en faveur de la durabilité et de l'engagement communautaire en a fait un modèle de tourisme responsable et de développement local.

Leçons apprises : Le succès d'EcoVerticale démontre le potentiel de combiner l'hospitalité avec des programmes culturels et communautaires pour créer un modèle d'affaires unique et durable. La capacité du lieu à s'adapter aux différents besoins et publics a été la clé de son succès. En mettant l'accent sur les partenariats et les collaborations locales, EcoVerticale a créé un lien solide avec la communauté et a amélioré son impact global.

Sources :

- Site Web d'EcoVerticale : <https://www.ecoverticale.it/>
- Festival Duni : Eco Verticale : <https://festivalduni.it/luoghi/eco-verticale/>

Étude de cas 4. Ofcina Creativa par Materahub

Description : Ofcina Creativa est un projet novateur de Materahub visant à promouvoir la créativité, la littératie numérique et l'entrepreneuriat chez les jeunes. Il offre une gamme d'ateliers, de cours et de programmes de mentorat axés sur la conception numérique, la production vidéo et le développement Web. Le projet donne également accès à des outils et à de l'équipement de fabrication numérique.

Impact : Ofcina Creativa a donné aux jeunes les compétences et les connaissances nécessaires pour réussir dans l'économie numérique. Il a favorisé une culture d'innovation et de créativité au sein de la communauté et a contribué à combler le fossé numérique. Le projet a également contribué au développement d'un bassin de talents locaux pour les industries créatives.

Leçons apprises : Ofcina Creativa souligne l'importance d'investir dans les jeunes et de leur offrir des possibilités de développer des compétences numériques. L'accès aux technologies et aux équipements est essentiel pour favoriser la créativité et l'innovation. La collaboration avec les écoles et d'autres établissements d'enseignement peut aider à toucher un public plus large et à maximiser l'impact.

Sources :

- Site Web de Materahub : www.materahub.com

8.3 Évaluation et recommandations

Ces dernières années, l'Italie a connu un mouvement croissant vers des espaces d'apprentissage alternatifs (ASL). Ces espaces, souvent ancrés dans des initiatives communautaires ou des institutions culturelles, offrent des possibilités d'apprentissage novatrices et fondées sur l'expérience. Qu'il s'agisse d'espaces de créateurs urbains ou de jardins communautaires ruraux, les ASL diversifient le paysage éducatif et répondent aux besoins locaux. Cependant, bien que le potentiel des ASL soit évident, des défis tels que le financement, la reconnaissance et la durabilité persistent.

Matera, avec son riche patrimoine culturel et sa récente régénération urbaine, se distingue comme un excellent exemple de la façon dont les ASL peuvent contribuer à la revitalisation d'une ville. Le centre historique de la ville, avec son réseau complexe de grottes et de ruelles, offre une toile de fond unique pour l'apprentissage par l'expérience. Des initiatives comme l'Open Design School et les jardins communautaires ont démontré le potentiel des ASL à favoriser l'innovation, la créativité et la cohésion sociale. Le succès de Matera dans l'intégration des ASL dans son tissu urbain fournit des leçons précieuses pour d'autres villes italiennes qui cherchent à créer des environnements d'apprentissage plus inclusifs et plus dynamiques. En s'appuyant sur ses réalisations et en relevant les défis existants, Matera peut consolider sa position en tant qu'exemple de premier plan sur la façon d'exploiter la puissance des ASL pour le développement communautaire et l'excellence éducative.

9.L'espace alternatif de l'apprentissage - outil d'évaluation

Sur la base des données actuelles dans l'ensemble de l'Union européenne ainsi que des études de cas recueillies par les partenaires de FuturesDesigner, la nécessité d'un outil d'analyse spatiale complet a été reconnue.

L'outil d'analyse spatiale⁷ est conçu pour servir de guide complet aux individus, aux organisations éducatives et aux institutions culturelles qui cherchent à créer et à mettre en œuvre des espaces d'apprentissage alternatifs dans l'éducation artistique et de conception, en accord avec les valeurs du Nouveau Bauhaus européen (NEB). Il évalue ces espaces à l'aide de cinq critères clés pour s'assurer qu'ils sont efficaces, inclusifs et avant-gardistes.

Lors de l'évaluation d'un espace d'apprentissage alternatif, il est essentiel que les utilisateurs aient une compréhension claire du type d'activité d'apprentissage qu'ils prévoient mener. Bien que les critères fournis par l'outil d'analyse spatiale portent sur des aspects fondamentaux, en particulier ceux alignés sur les valeurs du New European Bauhaus (NEB), les utilisateurs doivent tenir compte de la nature de l'espace **par rapport** à leurs objectifs. Par exemple, choisir une forêt pour enseigner les outils numériques n'est peut-être pas l'idéal. L'espace peut se présenter sous une forme physique, numérique ou hybride et devrait correspondre aux objectifs d'apprentissage, en veillant à ce que l'environnement d'apprentissage global et les activités prévues soient compatibles.

L'outil fonctionne selon un système de notation basé sur cinq critères, qui sont:

-
1. Environnement physique
 2. Ressources pédagogiques et performances
 3. Durabilité environnementale
 4. Considérations Pédagogiques Et,
 5. Aspects communautaires et sociaux.

Pour chaque critère, les utilisateurs sont invités à évaluer des caractéristiques spécifiques de l'espace d'apprentissage, telles que l'accessibilité, l'engagement et la durabilité. Les réponses sont généralement évaluées sur une échelle, où chaque aspect est noté en fonction de son efficacité ou de sa présence. Le score total fournit une évaluation globale de la façon dont l'espace s'aligne sur les objectifs de création d'un environnement d'apprentissage inclusif, innovant et durable. Les espaces sont considérés comme adéquats s'ils ont un score supérieur ou égal à 60.

Critère 1 - Environnement physique met l'accent sur l'accessibilité et/ou la navigabilité de l'espace, en veillant à ce qu'il réponde à divers besoins. Il examine des facteurs tels que la sécurité, le confort et l'atmosphère générale, y compris la disposition des sièges et le contrôle de la température, pour s'assurer que l'environnement est non seulement fonctionnel, mais favorise également une expérience d'apprentissage positive et agréable pour tous les utilisateurs.

Critère 2 - Ressources éducatives et rendement examine l'infrastructure et les outils disponibles pour l'apprentissage, comme le matériel, les plateformes numériques et le niveau d'engagement des étudiants. Ce critère évalue l'éventail et la qualité des possibilités d'apprentissage interactif, en veillant à ce que les apprenants aient accès aux meilleures ressources possibles pour soutenir leur parcours éducatif.

Critère 3 - La durabilité environnementale traite de l'empreinte écologique de l'espace, en mettant l'accent sur l'efficacité énergétique, la gestion des déchets et d'autres pratiques écologiques. En favorisant la durabilité, ce critère contribue à créer des environnements d'apprentissage qui reflètent les valeurs de la gérance de l'environnement et de la responsabilité à long terme.

Critère 4 - Considérations pédagogiques examine les façons dont l'espace soutient l'apprentissage collaboratif et l'inclusion. Il examine dans quelle mesure l'espace favorise le travail d'équipe et les perspectives diversifiées, tout en encourageant la créativité et l'innovation grâce à des ressources qui inspirent l'expérimentation et la pensée originale. Ce critère garantit que l'espace n'est pas seulement un lieu d'apprentissage, mais aussi un terrain propice à de nouvelles idées et à l'inclusion.

Critère 5 - Aspects communautaires et sociaux évalue les liens de l'espace avec la communauté au sens large. Il examine la façon dont l'espace s'engage auprès des organisations locales et favorise les liens sociaux par le biais d'événements, de réseautage et de projets collaboratifs. Ce critère met l'accent sur le rôle de l'espace dans l'établissement de liens communautaires solides et l'encouragement de la participation sociale, en veillant à ce que l'espace d'apprentissage fasse partie intégrante de son environnement.

10. Examen Des Outils D'Analyse Spatiale

Les partenaires de Futures Designs ont évalué l'outil sur 3 espaces d'apprentissage alternatifs dans leurs pays représentatifs. Les conclusions détaillées de l'analyse figurent dans les annexes.

10.1 Analyse spatiale en Grèce

Artit a évalué l'outil d'analyse spatiale dans trois espaces uniques : la Caserne des herbes à Leros, l'espace d'exposition numérique Artit et le Keros Surf Club à Limnos, chacun choisi pour son alignement avec des activités d'apprentissage spécifiques. Le Caserma était idéal pour les ateliers sur la durabilité et la culture à base de plantes, la plateforme Artit pour les cours en art numérique et le Keros Surf Club pour l'apprentissage de la nature par le biais d'activités interactives et communautaires. Ces évaluations ont permis de mieux comprendre comment l'outil s'applique à des environnements d'apprentissage diversifiés et novateurs.

10.1.1 Caserne d'herbes⁸, île de Leros

La Caserne des Herbes de Leros est un site historique reconverti en un espace culturel et éducatif unique. Son mélange d'importance historique et d'utilisation adaptative moderne en fait un endroit idéal pour évaluer avec l'outil d'analyse spatiale. En évaluant cet espace, nous pouvons déterminer dans quelle mesure il répond aux besoins contemporains en matière d'accessibilité, de durabilité et d'engagement communautaire, tout en préservant son patrimoine culturel. Cette évaluation offre un aperçu de la façon dont les environnements d'apprentissage alternatifs peuvent prospérer dans les sites historiques reconvertis.

La Caserne des herbes de Leros a obtenu des scores élevés dans la plupart des domaines, en particulier dans la durabilité, la pédagogie et l'engagement communautaire, chacun recevant 5/5. Son utilisation de panneaux photovoltaïques, ses efforts importants de recyclage et son utilisation minimale de plastique à usage unique témoignent d'un engagement envers la durabilité environnementale. L'espace excelle également dans le soutien d'activités d'apprentissage inclusives, en fournissant une infrastructure pour le travail individuel et de groupe tout en accueillant les personnes ayant des besoins spéciaux. De plus, la forte participation des organisations locales et l'intégration aux événements communautaires démontrent la pertinence sociale de l'espace et sa capacité à favoriser l'engagement.

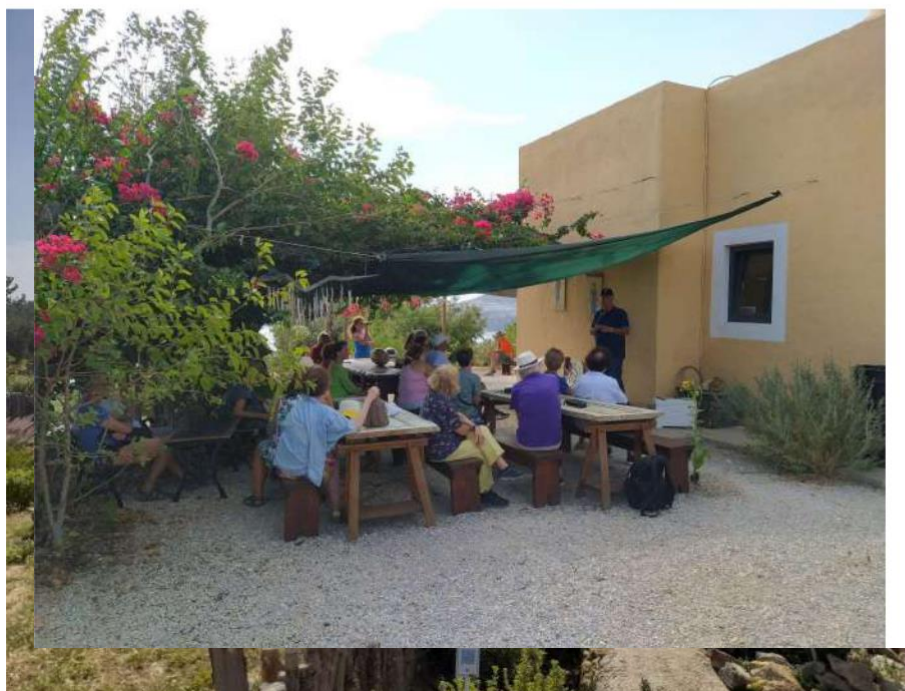


Photo extraite du service de presse de Caserma

Cependant, la Caserme a manqué à son devoir dans quelques domaines spécifiques. Les options de transport ont reçu une note de 3/5 en raison du manque de transports en commun, ce qui rend l'accès plus difficile pour les visiteurs sans voiture ou vélo. De même, les établissements d'enseignement ont été cotés 3/5, ce qui indique que même si l'espace est suffisant pour de nombreuses activités, certaines ressources spécialisées pour l'apprentissage plus complexe pourraient faire défaut.



Photo extraite du service de presse de Caserma

Photos extraites du bureau de presse de Caserma

Après avoir rencontré le conseil d'administration de Caserma of Herbs, il est apparu clairement qu'il était désireux d'élargir son réseau et d'élargir sa gamme d'activités. Ils sont particulièrement intéressés à développer de nouveaux partenariats, tant au niveau local qu'international, pour renforcer leurs programmes éducatifs et professionnels. Cette expansion vise à intégrer davantage la participation communautaire, à introduire de nouvelles pratiques durables et à explorer d'autres collaborations interdisciplinaires. Ces efforts leur permettront de poursuivre leur mission qui consiste à combiner la gérance de l'environnement et le bien-être social, en renforçant leur rôle au sein de la communauté locale et de la communauté au sens large.



Photos extraites du bureau de presse de Caserma

En résumé, la Caserma des herbes médicinales est un espace très efficace et multifonctionnel, qui équilibre l'éducation, la formation professionnelle, la durabilité et l'intégration sociale. Les quelques notes inférieures dans les installations de transport et d'apprentissage mettent en évidence des domaines où des améliorations pourraient être apportées, mais dans l'ensemble, cela demeure un espace exemplaire.

Dans l'ensemble, Caserma obtient une note de 93/100, ce qui en fait un excellent espace d'apprentissage alternatif.⁹

10.1.2 Espace d'exposition numérique¹⁰

L'espace d'exposition virtuel d'artistes est une plateforme numérique innovante conçue pour accueillir et présenter un éventail diversifié d'œuvres artistiques. Il offre aux artistes et aux conservateurs un espace d'exposition flexible, accessible et mondialement connecté. L'objectif de l'outil d'analyse spatiale est d'explorer comment les environnements virtuels peuvent répondre aux besoins de l'art

moderne et de l'éducation au design, en particulier en termes d'accessibilité, d'engagement des utilisateurs et de construction communautaire. Cette évaluation souligne le rôle des espaces numériques dans l'élargissement de la portée et de l'impact de l'art et de l'éducation au niveau mondial.

**We bridge the art
and business worlds
together.**



Photos récupérées sur le [site Artit](#)

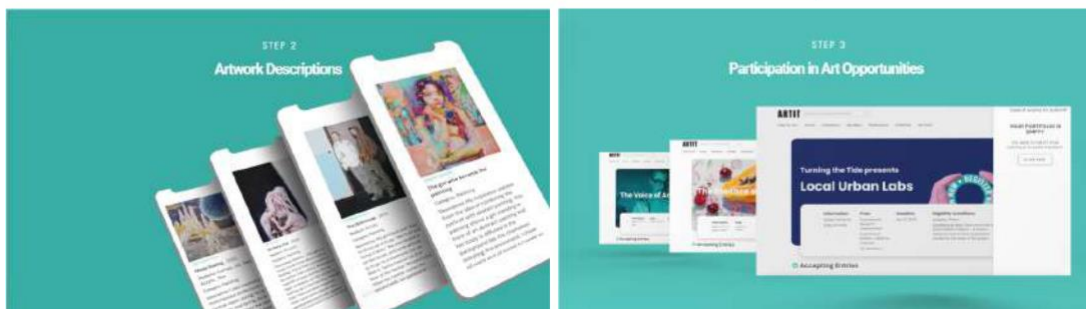
L'évaluation de la plateforme numérique Artit révèle qu'elle obtient de très bons résultats dans plusieurs domaines, notamment en termes d'accessibilité et de convivialité. La plateforme est accessible par n'importe quel ordinateur et offre des fonctionnalités qui permettent aux utilisateurs de régler la taille et la luminosité du contenu, ce qui la rend adaptée aux utilisateurs plus âgés. Cependant, il n'est pas entièrement accessible aux personnes qui sont complètement aveugles. Comme la plateforme est numérique, le transport n'est pas applicable; les utilisateurs peuvent y accéder de n'importe où, que ce soit dans un café ou à la maison, pourvu qu'ils aient une connexion Internet. Cette flexibilité dans l'environnement d'apprentissage améliore l'expérience utilisateur.

⁹ Voir l'[annexe 1](#) pour l'analyse complète

¹⁰ <https://artit.net/exhibitions>

Photos récupérées sur le [site Artit](#)

En termes de ressources et d'opportunités d'apprentissage, la plateforme obtient de bons résultats à tous les niveaux, avec une note de 5/5 dans des domaines tels que le contenu, l'engagement et l'interaction. Cependant, elle est confrontée à certaines limites en matière d'engagement communautaire, la plateforme étant plus globale que locale, ce qui peut réduire les possibilités de participation communautaire localisée. Les développeurs de la plateforme travaillent à améliorer l'expérience globale des utilisateurs, et bien que les expositions virtuelles soient déjà disponibles, d'autres améliorations sont attendues.



Photos récupérées sur le [site Artit](#)

Dans l'ensemble, la plateforme numérique Artit obtient une note de 86/10, ce qui en fait un espace d'apprentissage alternatif adéquat.¹¹

11 Voir l'[annexe 2](#) pour l'analyse complète

10.1.3 Keros Surf Club¹², île de Limnos

Le Keros Surf Club sur l'île de Lemnos propose une gamme d'activités qui vont au-delà des sports nautiques, en mettant l'accent sur l'engagement communautaire et l'apprentissage basé sur la nature. En plus du kitesurf et de la planche à voile, le club participe activement aux programmes d'autonomisation des femmes et organise des camps toute l'année pour les enfants et les jeunes. Ces camps offrent diverses activités axées sur le développement communautaire, la gestion de l'environnement et la croissance personnelle. Le club participe également aux programmes Erasmus+ et fonctionne sous le slogan « apprendre en faisant », en proposant des expériences immersives et pratiques qui favorisent à la fois le développement des compétences et la sensibilisation à l'environnement. Cette évaluation fournit des informations précieuses sur la façon dont les principes éducatifs peuvent être appliqués à des environnements d'apprentissage informels et extérieurs.

L'évaluation du Keros Surf Club démontre une excellente performance sur plusieurs critères, notamment en termes d'accessibilité pour les personnes ayant des capacités différentes. L'espace est très accessible aux personnes ayant un handicap physique. Par contre, il y a des problèmes de transport en commun, car il n'y a pas d'accès direct et l'endroit est un peu isolé. Malgré cela, le club reste accessible par transport privé ou par d'autres moyens.

En termes d'installations, d'opportunités d'apprentissage et de durabilité, Keros Surf Club excelle. L'espace offre un environnement propice aux activités individuelles et de groupe, avec de nombreuses possibilités d'apprentissage pratique liées aux sports nautiques et aux pratiques écologiques. De plus, l'engagement du site envers la durabilité est remarquable, avec des efforts pour promouvoir la sensibilisation à l'environnement parmi les participants. La forte implication de la communauté et l'accent mis sur l'inclusion contribuent également au succès du club, en en faisant un espace exemplaire à des fins éducatives et récréatives.

Dans l'ensemble, Keros Surf Club obtient une note de 79/100, ce qui en fait un espace d'apprentissage alternatif adéquat¹³.

10.2 Analyse spatiale à Chypre

L'Université Frederick a évalué l'outil d'analyse spatiale dans trois espaces uniques : La promenade de Limassol (Molos), la galerie Leventis à Nicosie et le musée du théâtre de Limassol, tous choisis pour leur alignement avec des activités d'apprentissage spécifiques.

Dans l'ensemble, la promenade de Limassol (Molos) offre un espace en plein air pour l'apprentissage interactif, la promotion du bien-être par le biais d'installations artistiques et d'événements communautaires. La galerie Leventis offre une riche plateforme éducative pour l'appréciation de l'art, avec des expositions et des ateliers qui relient les traditions artistiques locales et internationales. Le musée du théâtre de Limassol favorise l'apprentissage pratique de l'histoire et de la production théâtrales et propose des expériences immersives dans le riche patrimoine théâtral de l'île.

¹²<https://www.surfclubkeros.com/>

Ces espaces mettent en lumière les différentes manières innovantes d'intégrer l'éducation dans les institutions publiques et culturelles.

10.2.1 Promenade de Limassol (Molos), Chypre

La promenade Molos est un parc côtier populaire de Limassol qui s'étend le long du front de mer de la ville. Il dispose de larges sentiers de marche, d'espaces verts, d'aires de jeux, de sculptures et de salles de sport extérieures. Conçue pour être un espace accessible et polyvalent, la promenade Molos est fréquemment utilisée pour les activités de loisirs telles que le jogging, la marche, le vélo et les pique-niques, ainsi que pour l'organisation de divers événements publics, allant des festivals aux installations artistiques.

La promenade de Limassol, également connue sous le nom de Molos, a obtenu des scores élevés dans la plupart des NEBs, en particulier dans l'environnement physique, la durabilité environnementale et l'engagement communautaire, chacun recevant 4 et plus. La promenade Molos a eu un impact considérable sur Limassol en créant un espace extérieur vital, inclusif et accessible qui s'adresse aux personnes de tous âges. Il a revitalisé le secteur riverain de la ville, en faisant un lieu central pour les activités communautaires et l'apprentissage en plein air. La promenade sert également de galerie en plein air, où sont exposées des sculptures et des installations artistiques qui mobilisent le public et font la promotion des artistes locaux.



Photos avec l'aimable autorisation de Frederick University

Cependant, la région de Molos a été déficitaire dans quelques domaines spécifiques. En tant qu'espace public extérieur, les ressources éducatives sont faibles, l'espace est adéquat pour les ateliers de courte durée mais pas pour les activités à long terme. Cela est également influencé par l'aspect extérieur des conditions météorologiques variées de Chypre. Malgré ces lacunes, l'espace a obtenu une note globale de 80/100, mettant en évidence l'espace comme un environnement approprié et créatif pour un espace d'apprentissage du futur.

En résumé, la région de Molos souligne l'importance de créer des espaces extérieurs multifonctionnels qui favorisent le bien-être, les loisirs et l'engagement culturel. Elle montre comment l'intégration de l'art, de la nature et de l'activité physique peut favoriser un sentiment d'appartenance et de communauté.



photos avec l'aimable autorisation de Frederick University

Dans l'ensemble, Molos obtient une note de 80/100, ce qui en fait un espace d'apprentissage alternatif adéquat¹⁴.

10.2.2 Leventis Gallery, Nicosie, Chypre

La galerie Leventis souligne l'importance de préserver et de mettre en valeur le patrimoine culturel par l'art. Elle met l'accent sur le rôle des galeries en tant qu'espaces éducatifs qui favorisent l'appréciation artistique et la sensibilisation culturelle. En conservant des œuvres d'art locales et internationales, la galerie favorise le dialogue entre diverses traditions artistiques tout en offrant une plateforme pour l'apprentissage créatif, l'engagement communautaire et l'exploration de l'histoire de l'art.

Leventis Gallery à Nicosie, a obtenu des scores élevés dans la plupart des NEBs, chacun recevant 4/5 et plus, sauf la dernière section des aspects communautaires et sociaux qui a obtenu 3,25/5. Leventis Gallery joue un rôle central dans l'éducation artistique à Chypre, offrant des possibilités d'apprentissage immersif pour les étudiants, les artistes et le public. Grâce à ses expositions, ses cours d'art et ses ateliers spécialisés, la galerie crée un espace propice à un engagement profond avec l'art visuel, encourageant les visiteurs à explorer l'histoire de l'art, la technique et le contexte culturel. Ses programmes éducatifs, souvent conçus en collaboration avec des écoles et des universités, visent à inspirer la prochaine génération d'artistes et de passionnés d'art. La galerie soutient également les talents artistiques locaux en offrant une plate-forme aux artistes chypriotes contemporains pour exposer leurs œuvres, favorisant ainsi une meilleure appréciation de l'identité culturelle de l'île.

Bien qu'il y ait des événements particuliers auxquels participe la communauté, et que la galerie soit ouverte au public, on a noté que la mobilisation se faisait à un niveau invité, plutôt que par le biais d'initiatives communautaires. Malgré toutes ses lacunes, l'espace a obtenu une note globale de 82/100, soulignant l'espace comme un environnement approprié et créatif pour un espace d'apprentissage de l'avenir.



Photos avec l'aimable autorisation de Frederick University

En résumé, Leventis Gallery souligne l'importance des institutions culturelles pour façonner l'éducation artistique et l'engagement communautaire. Il démontre que les galeries peuvent servir d'espaces d'apprentissage puissants, non seulement par l'exposition d'œuvres d'art, mais aussi par des programmes interactifs et participatifs. La galerie montre que la promotion du dialogue entre l'art local et international enrichit la compréhension culturelle et encourage la pensée critique.



Photos avec l'aimable autorisation de Frederick University

Dans l'ensemble, la galerie Leventis obtient une note de 82/100, ce qui en fait un espace d'apprentissage alternatif adéquat.¹⁵

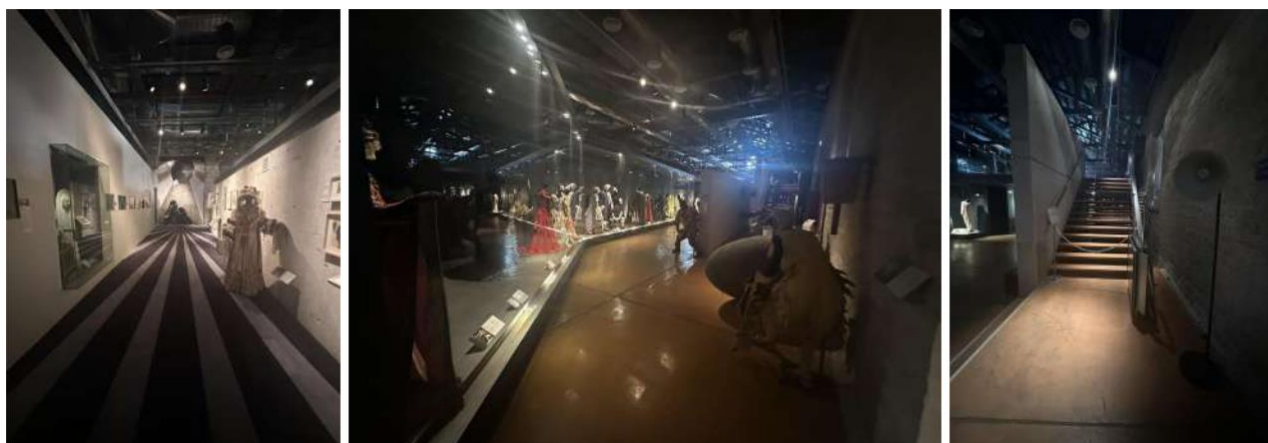
10.2.3 Musée du théâtre de Limassol, Chypre

Le musée du théâtre de Limassol, situé à Limassol, à Chypre, est une institution unique consacrée à la préservation et à la promotion du patrimoine théâtral de l'île. Le musée présente des costumes, des scénarios, des décors, des accessoires et du matériel audiovisuel provenant de diverses productions.

¹⁵ Voir l'[annexe 5](#) pour une analyse complète

un aperçu détaillé de l'histoire du théâtre et des arts de la scène chypriotes. Il sert non seulement d'archives culturelles, mais aussi d'espace éducatif où les visiteurs peuvent explorer l'évolution du théâtre à Chypre, des spectacles anciens aux productions modernes. Grâce à ses expositions et ses événements, le musée permet de mieux comprendre les arts du théâtre et leur importance dans la culture chypriote.

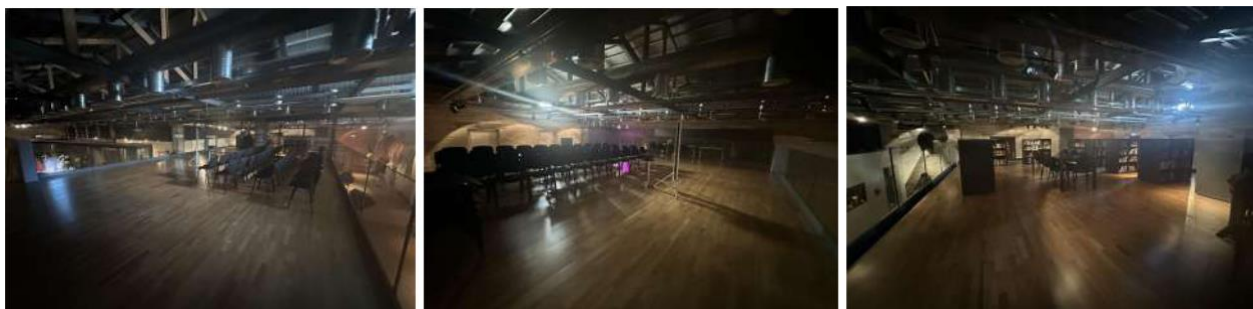
Le Limassol Theatre Museum a obtenu des scores élevés dans les ressources éducatives et la performance ainsi que les considérations pédagogiques, chacun recevant 4,5/5. Cela démontre l'espace en tant qu'environnement d'apprentissage bien équipé. Dans l'ensemble, le musée du théâtre de Limassol joue un rôle essentiel dans l'éducation artistique en fournissant un espace immersif pour apprendre l'histoire et la production théâtrale. Il offre une occasion unique aux étudiants, acteurs et amateurs de théâtre de plonger dans l'artisanat derrière la scène. Grâce à des ateliers, des visites guidées et des programmes éducatifs, le musée comble le fossé entre les études universitaires et l'expérience pratique.



Photos avec l'aimable autorisation de Frederick University

La durabilité environnementale a été une catégorie difficile à évaluer, car l'espace ne comprend pas de grandes ressources énergétiques, de sorte que les preuves de sources d'énergie alternatives ne sont pas mises en évidence. Malgré toutes les lacunes, l'espace a obtenu une note globale de 78/100, soulignant l'espace comme un environnement approprié et créatif pour un espace d'apprentissage du futur.

En résumé, le musée du théâtre de Limassol démontre la valeur des institutions culturelles spécialisées dans la préservation des formes d'art de niche tout en promouvant l'éducation et l'engagement. Il montre que les musées peuvent servir d'environnements d'apprentissage actif en offrant des expositions et des ateliers interactifs qui plongent les visiteurs dans le processus créatif. Le succès du musée dans la promotion du patrimoine théâtral souligne l'importance de préserver l'histoire culturelle tout en encourageant les interprétations et les pratiques contemporaines. Il met également en lumière le potentiel des musées à contribuer au récit culturel plus large en reliant le passé et le présent, en offrant des expériences éducatives à la fois informatives et inspirantes.



Dans l'ensemble, le théâtre de Limassol obtient une note de 78/100, ce qui en fait un lieu d'apprentissage alternatif adéquat¹⁶.

10.3 Analyse spatiale en Lituanie

Kauno Kolegija a évalué l'outil d'analyse spatiale à :

1. Galerie d'art temporaire M. K. Čiurlionis
2. Maison d'artistes Kaunas
3. Librairie Ažuolynas

Chacun de ces 3 espaces a été choisi pour sa diversité dans :

- Partenariats et activités non traditionnelles en cours
- Propriété et gestion de l'espace

10.3.1. Galerie d'art temporaire M. K. Čiurlionis

En Lituanie, peu de gens ont besoin de présenter le Musée national d'art M. K. Čiurlionis dédié à l'artiste lituanien le plus célèbre. La galerie d'art temporaire M. K. Čiurlionis est le pionnier moins connu des origines de cette galerie, qui n'est pas située dans le centre-ville, mais sur la colline de la Chouette à Žaliakalnis. Le bâtiment, longtemps abandonné et utilisé comme studio pour les jeunes artistes, sera rouvert en 2025 après sa reconstruction en tant qu'espace de recherche, d'expositions et d'activités créatives.

L'accessibilité pour les personnes à mobilité réduite ou ayant une déficience visuelle est actuellement insuffisante. Bien que le bâtiment soit facilement accessible depuis la rue et offre un parking avec des espaces réservés aux personnes en fauteuil roulant, l'accessibilité générale à l'intérieur du bâtiment est faible en raison des exigences de préservation du patrimoine. De plus, les panneaux d'information ne sont pas accessibles aux personnes aveugles.

Les transports en commun représentent un défi, car l'arrêt le plus proche se trouve à 300 mètres au pied d'une colline. En revanche, le site est commodément accessible à pied, en vélo ou par un quartier résidentiel tranquille. En termes de sécurité, le site est calme et bien surveillé par les résidents, avec un éclairage adéquat le soir.

16 Voir l'[annexe 6](#) pour une analyse complète



@ Martynas Plepys | Kaunas2022

Le site offre un environnement paisible et propre, situé dans un parc avec de l'air frais et une excellente vue sur la ville. Les locaux eux-mêmes conviennent pour des activités d'apprentissage, bien qu'ils aient été principalement utilisés comme espace d'exposition, de stockage ou de studio pour les jeunes artistes en raison de la lumière naturelle abondante.

Les possibilités d'apprentissage pratique sont actuellement limitées, car le bâtiment est en cours de rénovation. Bien que le bâtiment appartienne à un établissement d'enseignement et soit principalement destiné à des expositions, les conditions d'apprentissage pratique seront disponibles une fois les rénovations terminées.

En termes d'efficacité énergétique, il y a encore beaucoup à faire et aucune source d'énergie renouvelable n'est actuellement en place. Des efforts de recyclage sont en cours, avec divers matériaux triés et réutilisés par les étudiants pour des projets créatifs.

L'infrastructure pour le travail en groupe existe, mais elle est en cours d'amélioration. À l'heure actuelle, les ressources pour les activités créatives sont modestes, mais après les rénovations, on s'attend à ce que les installations soient modernisées pour répondre à ces besoins.

Dans l'ensemble, M. K. Čiurlionis Temporary Art Gallery obtient une note de 75/10, ce qui en fait un lieu d'apprentissage alternatif adéquat¹⁷.

17 Voir l'[annexe 7](#) pour une analyse complète

10.3.2. Kaunas Artists' House

KAH, qui présente des programmes de haut niveau artistique, s'efforce de suivre les tendances contemporaines de la culture et de l'art. L'institution organise son activité de telle sorte que les habitants de Kaunas et les invités de la ville pourraient voir les meilleurs programmes d'artistes professionnels lituaniens et étrangers, sans oublier les recherches de jeunes artistes.



Martynas Plepys | Kaunas2022

L'organisation à cet endroit travaille beaucoup avec divers groupes sociaux et des personnes handicapées. Idéalement situé dans le centre-ville, il est accessible à tous, et des améliorations continues sont apportées pour mieux accueillir les personnes handicapées. Le bâtiment est entièrement accessible, ce qui en fait un environnement approprié pour un large éventail de visiteurs.

Les transports en commun, même s'ils ne sont pas parfaits, sont gérables avec une distance de marche de 300 à 400 mètres aux arrêts de bus les plus proches. L'endroit est facilement accessible via une place publique, avec des trottoirs bien entretenus qui rendent le site accessible à pied et à vélo.

En termes de sécurité, le site est calme et sûr, des caméras surveillent l'établissement et les bâtiments voisins. Le soir, l'endroit est bien éclairé, ce qui renforce le sentiment de sécurité.

Le site est animé mais conserve une atmosphère calme, avec une cour donnant sur une pente couverte d'arbres qui offre un air pur et une excellente vue à la fois sur la ville et la campagne environnante. Les installations sont plus qu'adéquates pour les activités d'apprentissage, offrant un large éventail d'options à diverses fins éducatives.

Il existe de nombreuses possibilités d'apprentissage pratique, avec des conférences non formelles régulières sur l'éducation, des ateliers et une variété d'activités créatives et sociales se déroulant sur place

L'efficacité énergétique a connu quelques améliorations grâce aux rénovations, mais il reste de la place pour d'autres améliorations. Les sources d'énergie renouvelables ne sont pas utilisées actuellement, bien que les efforts de recyclage soient bien avancés, avec des matériaux triés qui sont réutilisés pour des projets créatifs et à des fins de recyclage.

L'infrastructure pour le travail de groupe est disponible et fonctionnelle, et les ressources pour les activités créatives sont suffisantes, avec des ressources supplémentaires facilement disponibles au besoin.

Dans l'ensemble, la Kaunas Artists' House obtient une note de 84/100, ce qui en fait un lieu d'apprentissage alternatif adéquat¹⁸.

10.3.3. Navire de culture Nemuno7

La drague « Nemuno 7 », ouverte au public au printemps 2022, continuera d'enrichir les rives de la rivière Nemunas avec des initiatives culturelles. Pendant la saison chaude, l'objet unique de la rivière de la technologie et de la conception du paysage accueillera des événements, des résidences d'artistes et des expositions. Peut-être deviendra-t-il une raison de plus d'amener les amateurs de culture et d'art à Zapyškis.

Les transports et l'accessibilité sont tout à fait gérables pour ce site, situé dans le village de Zapyškis. Il est accessible par les transports en commun avec un horaire assez pratique. En outre, le site peut être atteint par une piste cyclable qui relie Kaunas à Zapyškis, ce qui le rend également accessible à vélo.



Monika Kiaušaitė | Nemuno7

En termes de sécurité, le site est situé dans une NEB rurale calme et est équipé de caméras de sécurité sur le navire, assurant la sécurité. Il est bien éclairé le soir, ce qui contribue à la sécurité de l'environnement.

Malgré la proximité d'une rue passante, l'endroit reste calme du fait de son éloignement de la route principale. Il offre un environnement paisible dans la nature, près de la rivière, avec un air pur et une vue magnifique sur la plus grande rivière de Lituanie, ce qui en fait un endroit idéal pour la détente et la concentration.

Les locaux sont adaptés aux activités d'apprentissage, bien qu'ils soient un peu petits. Il y a trois salles à bord du navire, et un amphithéâtre est disponible sur le rivage, ce qui fournit de l'espace supplémentaire pour les grands rassemblements ou événements.

Les possibilités d'apprentissage pratique sont excellentes, avec des conférences régulières sur l'éducation non formelle, des ateliers et diverses activités créatives et sociales. La seule limite est que le bateau n'est opérationnel que pendant les mois les plus chauds (avril-octobre). En dehors de cette période, le navire est entreposé dans le port d'hiver de Kaunas.

L'efficacité énergétique est assez limitée, car le navire a été construit en 1965 et n'a pas été conçu en fonction d'une efficacité énergétique élevée. Les sources d'énergie renouvelables ne sont pas utilisées à bord du navire, mais des efforts de recyclage sont en cours, avec des matériaux triés réutilisés pour des projets créatifs et le recyclage.

Les installations pour le travail de groupe sont disponibles et fonctionnelles. Les ressources consacrées aux activités créatives sont suffisantes, et des documents supplémentaires peuvent être fournis au besoin.

Dans l'ensemble, le navire culturel Nemuno7 obtient une note de 69/100, ce qui en fait un espace d'apprentissage alternatif adéquat¹⁹.

10.4 Analyse spatiale en Italie

Materahub a évalué l'outil d'analyse spatiale à :

1. Jardin communautaire Noi Ortadini
2. Laboratorio Urban Centre Spine Bianche
3. Ecoverticale

Chacun de ces 3 espaces a été choisi pour sa diversité dans :

- Types d'activités d'apprentissage menées
- Propriété et gestion de l'espace

19 Voir l'[annexe 9](#) pour une analyse complète

10.4.1 Jardin communautaire Noi Ortadini

Le jardin communautaire urbain fondé par l'association Noi Ortadini en 2020 est un espace vert d'environ 4 000 mètres carrés, à 20 minutes à pied du centre-ville de Matera, donc pas vraiment à la périphérie mais à une position liminale de la ville, où une vue imprenable sur la campagne environnante peut être admirée.

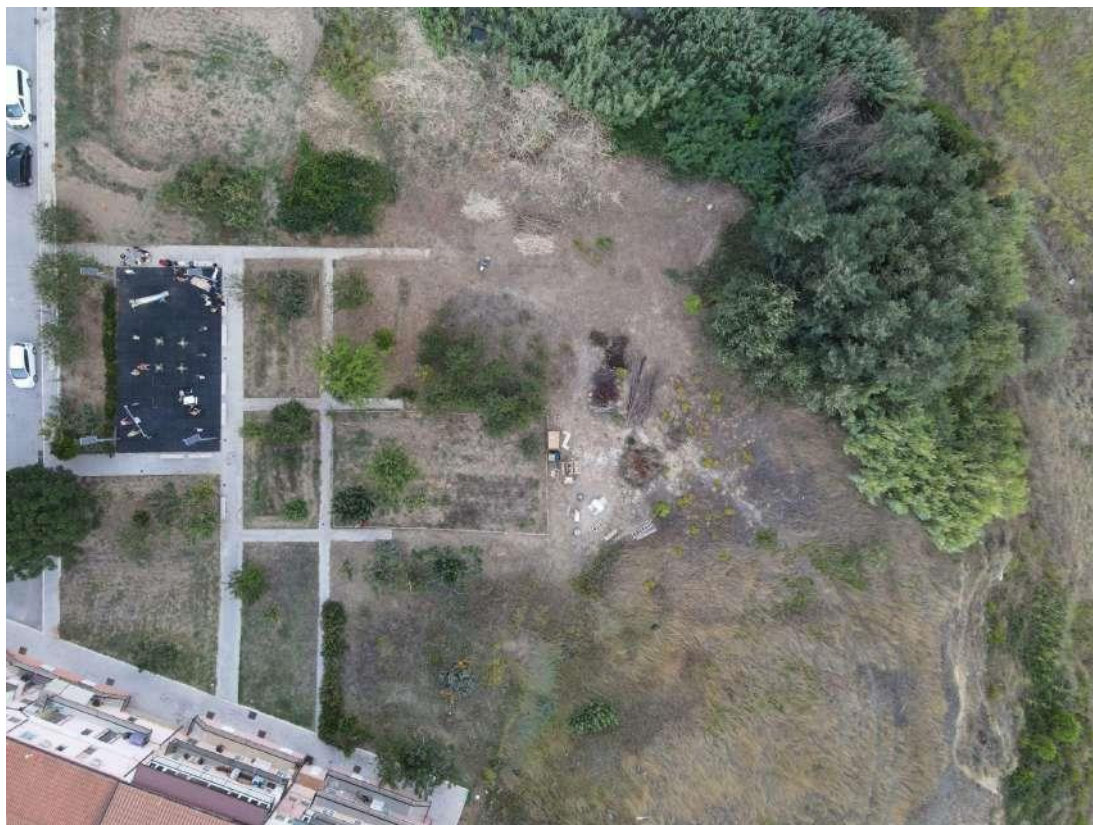


Photo du jardin communautaire vue d'en haut, par Ivan Losacco.

L'accessibilité sur le site est assez bonne pour les personnes en fauteuil roulant, bien qu'il y ait encore place à amélioration. En outre, les panneaux d'information sont actuellement au stade du prototype et ne sont pas encore accessibles aux personnes aveugles, ce qui souligne la nécessité de poursuivre le développement dans ce domaine.

Les options de transport consistent en des bus urbains, bien qu'ils ne soient pas très fréquents. En outre, les informations sur les transports locaux ne sont pas encore intégrées dans Google Maps, l'application de navigation la plus utilisée. Cependant, ces informations peuvent être trouvées dans l'application Moovit, offrant une alternative pour les utilisateurs.

Sur le plan de la sécurité, la NEB est socialement sûre, mais le terrain pose certains défis, avec des pentes et des surfaces irrégulières qui pourraient affecter la sécurité physique, en particulier pour les personnes à mobilité réduite. Le confort est généralement bon, l'endroit étant assez calme, à l'exception des bruits occasionnels des habitants utilisant des machines à tondre le gazon. Les sièges sont confortables, quoique en bois et sans coussins, et la température dépend beaucoup de la saison car l'espace est en plein air.

Les installations sont adéquates pour les activités d'apprentissage menées par Noi Ortadini, bien que l'accès à l'eau repose sur une source privée et que tous les membres n'aient pas actuellement accès à l'équipement.

Des plans sont en place pour installer un hangar avec un accès par mot de passe afin d'assurer un accès plus équitable pour tous les membres, ce qui rendra l'espace plus inclusif.

En ce qui concerne les possibilités d'apprentissage pratique, le site excelle, offrant une foule d'occasions qui mériteraient une cote « 6 sur 5 » si possible.

L'efficacité énergétique peut encore être améliorée, et bien que les sources d'énergie renouvelables ne soient pas encore utilisées, l'organisation travaille activement à les intégrer dans ses opérations.

Des installations de recyclage sont présentes, avec des bacs fabriqués à la main, mais elles nécessitent beaucoup d'entretien, et le succès des efforts de recyclage repose fortement sur la coopération des résidents locaux.

L'infrastructure pour le travail en groupe existe, mais elle est en cours d'amélioration. Il est prévu de construire un « amphithéâtre naturel » creusé dans la colline pour agrandir l'espace réservé aux activités de groupe.

Des ressources sont disponibles pour les activités créatives, mais, comme indiqué au point 2.1, elles doivent être rendues plus accessibles à tous les membres. À l'heure actuelle, ils sont stockés dans un espace privé, mais des plans d'accès partagé par un système clé sont en cours d'élaboration pour améliorer l'accessibilité pour tous.

Dans l'ensemble, le jardin communautaire Noi Ortadini obtient une note de 87/10, ce qui en fait un espace d'apprentissage alternatif adéquat²⁰.

10.4.2 Laboratorio Urban Centre Spine Bianche

Cet espace tire son nom de l'un des premiers quartiers qui ont été planifiés et construits dans les années 50 pour héberger des personnes qui ont quitté les quartiers Sassi de Matera, hashtag principalement pour des raisons d'hygiène.

Néanmoins, le Centre Urbain a été construit à un stade ultérieur et a d'abord été un hashtag#jardin d'enfants, puis un centre de réadaptation pour les jeunes ayant des comportements déviants (comme la toxicomanie). Au cours des dernières années, la municipalité de Matera en a fait un centre urbain avec l'objectif à court terme d'accueillir des ateliers participatifs et l'objectif à long terme d'accueillir une médiathèque.

Autrefois, il s'agissait d'un bâtiment pilote, avec seulement le premier étage. En 2019, année où Matera a été la capitale européenne de la culture, l'administration publique locale, dirigée par le maire Ruggieri, a lancé l'appel « Periferie » (périphéries) pour rénover ce bâtiment et d'autres bâtiments de la ville. Ils voulaient en faire un lieu où lire, étudier et consulter les documents et volumes des collections de Leonardo Sacco et de l'AssociaziNEB Archivio Storico Olivetti. Maintenant, il héberge également un premier plan.

En décembre 2022, la nouvelle administration, dirigée par le maire Bennardi, (en charge à partir de 2020) l'a appelé un « centre urbain » et l'a rendu disponible gratuitement en réservant sur une plateforme en ligne. Depuis lors, de nombreux ateliers organisés par de nombreuses organisations locales ont eu lieu.

Pour plus d'informations : <https://www.huboutmaterita.it/spazio-spine-bianche/>

L'accessibilité du bâtiment est saine sur le plan physique, mais intangiblement, il y a des défis. Le

20 Voir l'[annexe 10](#) pour une analyse complète

L'espace appartient à la Municipalité, et les inefficacités administratives, surtout à la fin des mandats, ralentissent le processus de réservation. Il est donc de plus en plus difficile pour la communauté d'accéder à l'espace et de l'utiliser efficacement.

En termes de sécurité, si l'espace est généralement sûr, il est mal géré à certains égards. Par exemple, une association locale a laissé un four en céramique à l'intérieur, ce qui représente un danger potentiel. Sans instructions ou directives claires sur l'utilisation du four et de l'équipement électrique, cela crée un risque pour la sécurité.

L'équipement est limité. Les associations qui utilisent l'espace doivent apporter du matériel et des outils plus petits, tels que des stylos, du papier et d'autres matériaux, à partir de leur siège, car ils ne sont pas fournis sur place.

Les possibilités d'apprentissage pratique varient selon les associations qui utilisent l'espace. La nature et la qualité des activités d'apprentissage ne sont pas cohérentes, car différentes organisations apportent leurs propres outils et méthodes.

Les installations de recyclage ne sont pas clairement structurées. La gestion des déchets dépend en grande partie de l'initiative et de la responsabilité de la personne qui utilise l'espace à un moment donné. De même, les efforts visant à réduire au minimum les matériaux non recyclables reposent sur les utilisateurs individuels et il n'existe pas de système cohérent pour gérer les déchets ou promouvoir le recyclage.

Les ressources pour les activités créatives varient en fonction des organisateurs de l'événement. Ceux qui planifient des activités doivent apporter le matériel et les ressources nécessaires, ce qui signifie que la disponibilité peut varier considérablement d'un événement à l'autre.

L'engagement communautaire et les possibilités de participation font défaut. La municipalité n'a actuellement aucune stratégie claire pour mobiliser la communauté, contrairement à ce qui se passait auparavant lorsqu'un évaluateur proactif était en charge. Maintenant, l'utilisation de l'espace dépend largement de contacts privés, et la communauté n'est pas correctement informée de la possibilité ou de la manière dont elle peut utiliser l'espace.

Dans l'ensemble, Laboratorio Urban Centre Spine Bianche obtient une note de 84/100, ce qui en fait un espace d'apprentissage alternatif adéquat.²¹

10.4.3 Ecoverticale

C'est un espace privé. C'est un hôtel qui accueille des événements culturels. Plus d'infos ici : www.ecoverticale.it

L'accès à l'hôtel est difficile en raison de son emplacement dans le quartier de Sassi, l'un des quartiers les plus inaccessibles de la ville, caractérisé par un agencement vertical raide avec de nombreux escaliers. Il est donc difficile d'atteindre ces personnes, en particulier celles qui ont

des problèmes de mobilité. Cependant, la direction de l'hôtel fait des efforts importants pour compenser cette inaccessibilité physique. Ils ont mis en place des dispositifs pour aider les personnes aveugles à naviguer dans l'espace, et ils se sont engagés à assurer l'accessibilité dans un sens plus large, en particulier pendant les événements.

21 Voir l'[annexe 11](#) pour l'analyse complète

En termes de transport, un bus urbain s'arrête à proximité de l'hôtel, offrant une option de transport public qui aide à atténuer les défis posés par l'inaccessibilité du site.



EcoVerticale, un espace culturel et hôtel à Matera

Dans l'ensemble, l'Ecoverticale obtient une note de 87/100, ce qui en fait un espace d'apprentissage alternatif adéquat²².

Conclusion

En conclusion, ce rapport consolidé sert de guide complet pour le développement et la mise en œuvre d'espaces d'apprentissage alternatifs dans l'enseignement de l'art et du design, formellement alignés sur les principes du Nouveau Bauhaus européen (NEB). À travers des recommandations détaillées et la documentation des pratiques actuelles, le rapport décrit des environnements éducatifs durables, inclusifs et innovants, en s'appuyant sur les idées de la Grèce, de la Lituanie, de l'Italie et de Chypre. Les résultats renforcent l'importance d'intégrer les espaces verts, les espaces publics, les centres culturels et, surtout, les espaces numériques dans le paysage éducatif plus large. La transition vers les plateformes numériques présente une solution durable, inclusive et évolutive pour l'éducation. Il permet aux apprenants de s'engager dans des environnements souples et accessibles, que ce soit à domicile ou dans des espaces communautaires partagés, soulignant la nécessité d'explorer davantage les plateformes numériques dans l'avenir de l'apprentissage.

L'un des principaux points à retenir est le rôle croissant des environnements d'apprentissage alternatifs dans le soutien aux étudiants et aux professionnels à la recherche d'opportunités de perfectionnement et de requalification. Ces espaces offrent flexibilité et accessibilité, ce qui les rend idéaux pour un développement professionnel continu. En outre, le rapport souligne l'importance d'encourager la collaboration entre les éducateurs, les institutions et les décideurs politiques pour s'assurer que les connaissances sont effectivement partagées et appliquées.

Un aspect important de ce rapport est l'introduction de l'outil d'évaluation de l'espace alternatif de l'apprentissage. Basé sur des données provenant de toute l'Union européenne et des études de cas collectées par les partenaires de FuturesDesigned, cet outil offre une méthode complète pour évaluer les espaces d'apprentissage alternatifs. L'outil évalue les espaces en fonction de cinq critères : environnement physique, ressources éducatives et rendement, durabilité environnementale, considérations pédagogiques et aspects communautaires et sociaux. Il offre aux utilisateurs une façon structurée de noter chaque espace et de veiller à ce qu'il réponde aux objectifs inclusifs, novateurs et durables de l'Office.

En résumé, les environnements d'apprentissage alternatifs, qu'ils soient physiques ou numériques, sont essentiels pour répondre aux besoins évolutifs de l'éducation artistique et design. En adoptant à la fois les transitions verte et numérique, nous pouvons créer des espaces d'apprentissage plus durables, inclusifs et efficaces qui contribuent à un meilleur avenir pour l'éducation et la société.

Références

- Alexander, C., Ishikawa, S. et Silverstein, M., 1977. Un Langage De Motifs : Villes, Bâtiments, Construction. Oxford University Press.
- Bennett, N., Andraea, J., Hegarty, P. et Wade, B., 1980. Écoles ouvertes. Société d'édition NFER.
- Conseil de l'Europe, 2019. Patrimoine culturel et éducation : lignes directrices pour l'apprentissage et l'enseignement. Disponible à l'adresse suivante : <https://www.coe.int/en/web/culture-and-heritage/education-and-heritage>.
- Dewey, J., 1938. Expérience et éducation. Macmillan.
- Dudek, M., 2000. Architecture des écoles : les nouveaux environnements d'apprentissage. Architectural Press.
- Edwards, C., Gandini, L., et Forman, G. (2011). Les cent langues des enfants : l'expérience de Reggio Emilia en transformation. Praeger.
- Ellinogermaniki Agogi. (s.d.). Programme d'écoécole. Disponible à : Ellinogermaniki Agogi (Consulté Le 19 Mai 2024).
- Ellinogermaniki Agogi. (s.d.). Programme d'écoécole. Disponible à l'adresse suivante : <https://www.ea.gr/ea/main.asp?id=120&lid=2> (consulté le 19 mai 2024).
- Commission européenne. (2021). Digital Skills and Jobs Coalition Grèce. Disponible à l'adresse suivante : https://ec.europa.eu/digital-strategy/our-policies/digital-skills-and-jobs-coalition_en (consulté le 19 mai 2024).
- Commission européenne, 2020. Le pacte vert pour l'Europe. Disponible à l'adresse suivante : https://ec.europa.eu/info/strategy/priorities-2019-2024/european-green-deal_en.
- Commission européenne, 2021. Nouveau Bauhaus européen : À propos. Disponible à l'adresse suivante : https://europa.eu/new-european-bauhaus/index_en.
- Fablab BarcelNEB. (s.d.). À propos de nous. Disponible à l'adresse suivante : <https://fablabbcn.org/about-us> (consulté le 19 mai 2024).
- Gouscos, D., Meimaris, M., et Sofos, A. (2020). Apprentissage numérique en Grèce : tendances actuelles et orientations futures. Journal of Digital Learning in Teacher Education, 36(3), pp. 134-150.
- Gouscos, D., Meimaris, M., et Sofos, A. (2020). Apprentissage numérique en Grèce : tendances actuelles et orientations futures. Journal of Digital Learning in Teacher Education, 36(3), pp. 134-150.
- Hofstra, J., 2021. Concevoir pour le nouveau Bauhaus européen : durabilité et esthétique dans les espaces d'apprentissage. Design Journal, 24(1), pp. 45-56.
- Hofstra, J., 2021. Concevoir pour le nouveau Bauhaus européen : durabilité et esthétique dans les espaces d'apprentissage. Design Journal, 24(1), pp. 45-56.
- Ministère de la Culture et des Sports. (2021). Programmes d'éducation culturelle. Disponible à l'adresse suivante : <https://www.culture.gov.gr> (consulté le 19 mai 2024).

- Ministère de l'éducation et des affaires religieuses. (2021). Stratégie nationale pour l'éducation et l'apprentissage. Disponible à l'adresse suivante : <https://www.minedu.gov.gr/> (consulté le 19 mai 2024).
- Ministère de l'environnement et de l'énergie. (2020). Stratégie de croissance verte. Disponible à l'adresse suivante : <https://ypen.gov.gr/> (consulté le 19 mai 2024).
- Montessori, M., 1964. La méthode Montessori. Schocken Books.
- Municipalité de Thessalonique. (s.d.). Initiative Écoles ouvertes. Disponible à l'adresse suivante : Thessalonique Open Schools (consulté le 19 mai 2024).
- Municipalité de Thessalonique. (s.d.). Initiative Écoles ouvertes. Disponible à l'adresse suivante : <https://www.thessaloniki.gr/en/open-schools/> (consulté le 19 mai 2024).
- Le Rijksmuseum. (s.d.). L'éducation. Disponible à l'adresse suivante : <https://www.rijksmuseum.nl/en/education> (Consulté Le 19 Mai 2024).
- Špes, T., & Šimenc, M. (2015). Éducation au développement durable en Slovénie : les écoles vertes comme communautés d'apprentissage. *Journal of Teacher Education for Sustainability*, 17(2), pp. 90-101.
- Centre culturel de la Fondation Stavros Niarchos. (s.d.). Programmes éducatifs. Disponible à l'adresse suivante : SNFCC Education (consulté le 19 mai 2024).
- Centre culturel de la Fondation Stavros Niarchos. (s.d.). Programmes éducatifs. Disponible à l'adresse suivante : <https://www.snfcc.org/en/education> (consulté le 19 mai 2024).
- Directeur, C. (2010). La nature de l'apprentissage : utiliser les écoles forestières et les expériences en forêt pour améliorer l'apprentissage chez les enfants et les adultes. Routledge

Annexes

Annexe 1 Analyse spatiale - Caserne d'herbes

Caserne d'herbes	
Description	La Caserne des Herbes de Leros est un site historique reconverti en un espace culturel et éducatif unique. Son mélange d'importance historique et d'utilisation adaptative moderne en fait un endroit idéal pour évaluer avec l'outil d'analyse spatiale. En évaluant cet espace, nous pouvons déterminer dans quelle mesure il répond aux besoins contemporains en matière d'accessibilité, de durabilité et d'engagement communautaire, tout en préservant son patrimoine culturel. Cette évaluation offre un aperçu de la façon dont les environnements d'apprentissage alternatifs peuvent prospérer dans les sites historiques reconvertis.
Critère 1 Environnement physique Note Globale : 4/5	
Critère 1.1. Accessibilité	Score : 4/5
Critère 1.2. Options de transport	Score : 3/5
Critère 1.3. Sécurité	Score : 5/5
Critère 1.4. Confort (sièges, éclairage, température, bruit)	Score : 5/5
Critère 2 Ressources éducatives et rendement Note Globale : 4,5/5	
Critère 2.1 Adéquation des installations	Score : 3/5
Critère 2.2 Espaces pour l'apprentissage en groupe/individuel	Score : 5/5
Critère 2.3 Engagement de l'apprenant	Score : 5/5
Critère 2.4 Possibilités d'apprentissage pratique	Score : 5/5
Critère 3 Durabilité Environnementale Note Globale : 5/5	
Critère 3.1 Efficacité énergétique	Score : 5/5
Critère 3.2 Sources d'énergie renouvelables	Score : 5/5
Critère 3.3 Installations de recyclage	Score : 3/5
Critère 3.4 Minimiser les matériaux non recyclables	Score : 5/5
Critère 4 Considérations Pédagogiques Note Globale : 5/5	
Critère 4.1 Possibilités de travail d'équipe	Score : 5/5
Critère 4.2 Inclusivité et besoins spéciaux	Score : 5/5

hébergement	
Critère 4.3 Infrastructure pour le travail de groupe	Score : 5/5
Critère 4.4 Ressources pour les activités créatives	Score : 5/5
Critère 5 Aspects communautaires et sociaux	Note Globale : 5/5
Critère 5.1 Engagement communautaire	Score : 5/5
Critère 5.2 Partenariats avec des organisations locales	Score : 5/5
Critère 5.3 Animation d'événements communautaires	Score : 5/5
Critère 5.4 Opportunités pour la communauté participative	Score : 5/5

Annexe 2 Analyse spatiale - Espace d'exposition virtuel d'artistes

Espace d'exposition virtuel d'art	
Description	<p>L'espace d'exposition virtuel d'artistes est une plateforme numérique innovante conçue pour accueillir et présenter une gamme diversifiée d'œuvres artistiques. Il offre aux artistes et aux conservateurs un espace d'exposition flexible, accessible et mondialement connecté. L'objectif de l'outil d'analyse spatiale est d'explorer comment les environnements virtuels peuvent répondre aux besoins de l'art moderne et de l'éducation au design, en particulier en termes d'accessibilité, d'engagement des utilisateurs et de construction communautaire. Cette évaluation souligne le rôle des espaces numériques dans l'élargissement de la portée et de l'impact de l'art et de l'éducation au niveau mondial.</p>
Critère 1 Environnement physique	Note Globale : 4,25/5
Critère 1.1. Accessibilité	Score : 4/5
Critère 1.2. Options de transport	Score : 3/5
Critère 1.3. Sécurité	Score : 5/5
Critère 1.4. Confort (sièges, éclairage, température, bruit)	Score : 5/5
Critère 2 Ressources éducatives et rendement	Note Globale : 5/5
Critère 2.1 Adéquation des installations	Score : 5/5

Critère 2.2 Espaces pour l'apprentissage en groupe/individuel	Score : 5/5
Critère 2.3 Engagement de l'apprenant	Score : 5/5
Critère 2.4 Possibilités d'apprentissage pratique	Score : 5/5
Critère 3 Durabilité Environnementale	Note Globale : 3,75/5
Critère 3.1 Efficacité énergétique	Score : 4/5
Critère 3.2 Sources d'énergie renouvelables	Score : 3/5
Critère 3.3 Installations de recyclage	Score : 3/5
Critère 3.4 Minimisation des matières non recyclables	Score : 5/5
Critère 4 Considérations Pédagogiques	Note Globale : 5/5
Critère 4.1 Possibilités de travail en équipe	Score : 5/5
Critère 4.2 Inclusivité et besoins spéciaux hébergement	Score : 5/5
Critère 4.3 Infrastructure pour le travail de groupe	Score : 5/5
Critère 4.4 Ressources pour les activités créatives	Score : 5/5
Critère 5 Aspects communautaires et sociaux	Note Globale : 3,5/5
Critère 5.1 Engagement communautaire	Score : 3/5
Critère 5.2 Partenariats avec des organisations locales	Score : 3/5
Critère 5.3 Animation d'événements communautaires	Score : 3/5
Critère 5.4 Possibilités pour la collectivité participation	Score : 5/5

Annexe 3 Analyse spatiale Keros Surf Club

Club de surf de Keros	
Description	<p>Le Keros Surf Club sur l'île de Lemnos propose une gamme d'activités qui vont au-delà des sports nautiques, en mettant l'accent sur l'engagement communautaire et l'apprentissage basé sur la nature. En plus du kitesurf et de la planche à voile, le club participe activement aux programmes d'autonomisation des femmes et organise des camps toute l'année pour les enfants et les jeunes. Ces camps offrent diverses activités axées sur le développement communautaire, la gérance de l'environnement et la croissance personnelle. Le club participe également aux programmes</p>

Erasmus+ et fonctionne sous le slogan « apprendre en faisant »,

	offrir des expériences immersives et pratiques qui favorisent à la fois le développement des compétences et la sensibilisation à l'environnement. Cette évaluation fournit des informations précieuses sur la façon dont les principes éducatifs peuvent être appliqués à des environnements d'apprentissage informels et extérieurs.
Critère 1 Environnement physique Note Globale : 4,75/5	
Critère 1.1. Accessibilité	Score : 5/5
Critère 1.2. Options de transport	Score : 4/5
Critère 1.3. Sécurité	Score : 5/5
Critère 1.4. Confort (sièges, éclairage, température, bruit)	Score : 5/5
Critère 2 Ressources éducatives et rendement Note Globale : 5/5	
Critère 2.1 Adéquation des installations	Score : 5/5
Critère 2.2 Espaces pour l'apprentissage en groupe/individuel	Score : 5/5
Critère 2.3 Engagement de l'apprenant	Score : 5/5
Critère 2.4 Possibilités d'apprentissage pratique	Score : 5/5
Critère 3 Durabilité Environnementale Note Globale : 5/5	
Critère 3.1 Efficacité énergétique	Score : 5/5
Critère 3.2 Sources d'énergie renouvelables	Score : 5/5
Critère 3.3 Installations de recyclage	Score : 5/5
Critère 3.4 Minimisation des matières non recyclables	Score : 5/5
Critère 4 Considérations Pédagogiques Note Globale : 5/5	
Critère 4.1 Possibilités de travail en équipe	Score : 5/5
Critère 4.2 Inclusivité et besoins spéciaux hébergement	Score : 5/5
Critère 4.3 Infrastructure pour le travail en groupe	Score : 5/5
Critère 4.4 Ressources pour les activités créatives	Score : 5/5
Critère 5 Aspects communautaires et sociaux Note Globale : 5/5	
Critère 5.1 Engagement communautaire	Score : 5/5
Critère 5.2 Partenariats avec des organisations locales	Score : 5/5

Critère 5.3	Animation d'événements communautaires	Score : 5/5
Critère 5.4	Opportunités pour la communauté participative	Score : 5/5

Annexe 4 Analyse spatiale - Promenade Molos

Molos, Limassol		
Description	<p>La promenade Molos est un parc côtier populaire de Limassol qui s'étend le long du front de mer de la ville. Il dispose de larges sentiers de marche, d'espaces verts, d'aires de jeux, de sculptures et de salles de sport extérieures. Conçue pour être un espace accessible et polyvalent, la promenade Molos est fréquemment utilisée pour les activités de loisirs telles que le jogging, la marche, le vélo et les pique-niques, ainsi que pour l'organisation de divers événements publics, allant des festivals aux installations artistiques.</p>	
Critère 1 Environnement physique		Note Globale : 4/5
Critère 1.1. Accessibilité		Score : 5/5
Critère 1.2. Options de transport		Score : 4/5
Critère 1.3. Sécurité		Score : 4/5
Critère 1.4. Confort (sièges, éclairage, température, bruit)		Score : 3/5
Critère 2 Ressources éducatives et rendement		Note Globale : 3,5/5
Critère 2.1 Adéquation des installations		Score : 3/5
Critère 2.2 Espaces pour l'apprentissage en groupe/individuel		Score : 5/5
Critère 2.3 Engagement de l'apprenant		Score : 3/5
Critère 2.4 Possibilités d'apprentissage pratique		Score : 3/5
Critère 3 Durabilité Environnementale		Note Globale : 4,25/5
Critère 3.1 Efficacité énergétique		Score : 5/5
Critère 3.2 Sources d'énergie renouvelables		Score : 4/5
Critère 3.3 Installations de recyclage		Score : 4/5
Critère 3.4 Minimiser les matériaux non recyclables		Score : 4/5
Critère 4 Considérations Pédagogiques		Note Globale : 3,75/5
Critère 4.1 Possibilités de travail d'équipe		Score : 5/5

Critère 4.2 Inclusivité et besoins spéciaux hébergement	Score : 4/5
Critère 4.3 Infrastructure pour le travail de groupe	Score : 4/5
Critère 4.4 Ressources pour les activités créatives	Score : 2/5
Critère 5 Aspects communautaires et sociaux	Note Globale : 4,5/5
Critère 5.1 Engagement communautaire	Score : 4/5
Critère 5.2 Partenariats avec des organisations locales	Score : 4/5
Critère 5.3 Animation d'événements communautaires	Score : 5/5
Critère 5.4 Opportunités pour la communauté participative	Score : 5/5

Annexe 5 Analyse spatiale - Leventis Gallery

Galerie Leventis, Nicosie	
Description	La galerie Leventis souligne l'importance de préserver et de mettre en valeur le patrimoine culturel par l'art. Elle met l'accent sur le rôle des galeries en tant qu'espaces éducatifs qui favorisent l'appréciation artistique et la sensibilisation culturelle. En conservant des œuvres d'art locales et internationales, la galerie favorise le dialogue entre diverses traditions artistiques tout en offrant une plateforme pour l'apprentissage créatif, l'engagement communautaire et l'exploration de l'histoire de l'art.
Critère 1 Environnement physique	Note Globale : 4/5
Critère 1.1. Accessibilité	Score : 4/5
Critère 1.2. Options de transport	Score : 5/5
Critère 1.3. Sécurité	Score : 4/5
Critère 1.4. Confort (sièges, éclairage, température, bruit)	Score : 3/5
Critère 2 Ressources éducatives et rendement	Note Globale : 4,5/5
Critère 2.1 Adéquation des installations	Score : 4/5
Critère 2.2 Espaces d'apprentissage en groupe/individuel	Score : 5/5
Critère 2.3 Engagement de l'apprenant	Score : 5/5
Critère 2.4 Possibilités d'apprentissage pratique	Score : 4/5

Critère 3 Durabilité Environnementale		Note Globale : 4,25/5
Critère 3.1 Efficacité énergétique		Score : 3/5
Critère 3.2 Sources d'énergie renouvelables		Score : 4/5
Critère 3.3 Installations de recyclage		Score : 4/5
Critère 3.4 Minimisation des matières non recyclables		Score : 5/5
Critère 4 Considérations Pédagogiques		Note Globale : 4/5
Critère 4.1 Possibilités de travail en équipe		Score : 5/5
Critère 4.2 Inclusivité et besoins spéciaux hébergement		Score : 4/5
Critère 4.3 Infrastructure pour le travail de groupe		Score : 5/5
Critère 4.4 Ressources pour les activités créatives		Score : 5/5
Critère 5 Aspects communautaires et sociaux		Note Globale : 3,25/5
Critère 5.1 Engagement communautaire		Score : 3/5
Critère 5.2 Partenariats avec des organisations locales		Score : 3/5
Critère 5.3 Animation d'événements communautaires		Score : 4/5
Critère 5.4 Possibilités pour la collectivité participation		Score : 3/5

Annexe 6 Analyse spatiale - Musée du théâtre de Limassol

Musée du Théâtre de Limassol	
Description	<p>Le musée du théâtre de Limassol, situé à Limassol, à Chypre, est une institution unique consacrée à la préservation et à la promotion du patrimoine théâtral de l'île. Le musée présente des costumes, des scénarios, des décors, des accessoires et du matériel audiovisuel provenant de diverses productions, offrant un aperçu détaillé de l'histoire du théâtre et des arts de la scène chypriotes. Il sert non seulement d'archives culturelles, mais aussi d'espace éducatif où les visiteurs peuvent explorer l'évolution du théâtre à Chypre, des spectacles anciens aux productions modernes. Grâce à ses expositions et ses événements, le musée permet de mieux comprendre les arts du théâtre et leur importance dans la culture chypriote.</p>

Critère 1 Environnement physique

Note Globale : 3,75/5

Critère 1.1. Accessibilité	Score : 4/5
Critère 1.2. Options de transport	Score : 3/5
Critère 1.3. Sécurité	Score : 4/5
Critère 1.4. Confort (sièges, éclairage, température, bruit)	Score : 4/5
Critère 2 Ressources éducatives et rendement	Note Globale : 4,5/5
Critère 2.1 Adéquation des installations	Score : 4/5
Critère 2.2 Espaces pour l'apprentissage en groupe/individuel	Score : 4/5
Critère 2.3 Engagement de l'apprenant	Score : 5/5
Critère 2.4 Possibilités d'apprentissage pratique	Score : 5/5
Critère 3 Durabilité Environnementale	Note Globale : 3,25/5
Critère 3.1 Efficacité énergétique	Score : 4/5
Critère 3.2 Sources d'énergie renouvelables	Score : 2/5
Critère 3.3 Installations de recyclage	Score : 4/5
Critère 3.4 Minimisation des matières non recyclables	Score : 3/5
Critère 4 Considérations Pédagogiques	Note Globale : 4,5/5
Critère 4.1 Possibilités de travail en équipe	Score : 5/5
Critère 4.2 Inclusivité et besoins spéciaux hébergement	Score : 3/5
Critère 4.3 Infrastructure pour le travail de groupe	Score : 5/5
Critère 4.4 Ressources pour les activités créatives	Score : 5/5
Critère 5 Aspects communautaires et sociaux	Note Globale : 3,5/5
Critère 5.1 Engagement communautaire	Score : 3/5
Critère 5.2 Partenariats avec des organisations locales	Score : 5/5
Critère 5.3 Animation d'événements communautaires	Score : 3/5
Critère 5.4 Possibilités pour la collectivité participation	Score : 3/5

Annexe 7 Analyse spatiale - Galerie d'art temporaire M. K. Čiurlionis

Galerie d'art temporaire M. K. Čiurlionis	
Description	<p>En Lituanie, peu de gens ont besoin de présenter le M. K. Čiurlionis National</p> <p>Musée d'Art dédié à l'artiste lituanien le plus célèbre. Le Temporaire M. K. Čiurlionis Art Gallery est le pionnier moins connu de les origines de cette galerie, qui n'est pas située dans le centre-ville, mais sur Hibou Hill à Žaliakalnis. Le bâtiment, longtemps abandonné et utilisé comme studio pour jeunes artistes, sera rouvert en 2025 après reconstruction comme espace de recherche, d'exposition et d'activités créatives.</p>
Critère 1 Environnement physique Note Globale : 3,5/5	
Critère 1.1. Accessibilité	Score : 3/5
Critère 1.2. Options de transport	Score : 3/5
Critère 1.3. Sécurité	Score : 4/5
Critère 1.4. Confort (sièges, éclairage, température, bruit)	Score : 4/5
Critère 2 Ressources éducatives et rendement Note Globale : 4,25/5	
Critère 2.1 Adéquation des installations	Score : 4/5
Critère 2.2 Espaces pour l'apprentissage en groupe/individuel	Score : 5/5
Critère 2.3 Engagement de l'apprenant	Score : 4/5
Critère 2.4 Possibilités d'apprentissage pratique	Score : 4/5
Critère 3 Durabilité Environnementale Note Globale : 3,5/5	
Critère 3.1 Efficacité énergétique	Score : 4/5
Critère 3.2 Sources d'énergie renouvelables	Score : 3/5
Critère 3.3 Installations de recyclage	Score : 3/5
Critère 3.4 Minimisation des matières non recyclables	Score : 4/5
Critère 4 Considérations Pédagogiques Note Globale : 4/5	
Critère 4.1 Possibilités de travail en équipe	Score : 5/5
Critère 4.2 Inclusivité et besoins spéciaux hébergement	Score : 3/5
Critère 4.3 Infrastructure pour le travail de groupe	Score : 4/5
Critère 4.4 Ressources pour les activités créatives	Score : 4/5

Critère 5 Aspects communautaires et sociaux		Note Globale : 3,5/5
Critère 5.1 Engagement communautaire		Score : 3/5
Critère 5.2 Partenariats avec des organisations locales		Score : 4/5
Critère 5.3 Animation d'événements communautaires		Score : 3/5
Critère 5.4 Opportunités pour la communauté participative		Score : 4/5

Annexe 8 Analyse spatiale - Maison des artistes de Kaunas

Maison des artistes de Kaunas		
Description	<p>KAH, qui présente des programmes de haut niveau artistique, s'efforce de maintenir s'adapter aux tendances actuelles de la culture et de l'art. L'institution organise son activité de la même manière que les habitants et la ville de Kaunas</p> <p>les clients pourront voir les meilleurs programmes de professionnels Artistes lituaniens et étrangers, sans oublier les fouilles de jeunes les artistes.</p>	
Critère 1 Environnement physique		Note Globale : 4,25/5
Critère 1.1. Accessibilité		Score : 4/5
Critère 1.2. Options de transport		Score : 4/5
Critère 1.3. Sécurité		Score : 5/5
Critère 1.4. Confort (sièges, éclairage, température, bruit)		Score : 4/5
Critère 2 Ressources éducatives et rendement		Note Globale : 4,25/5
Critère 2.1 Adéquation des installations		Score : 4/5
Critère 2.2 Espaces pour l'apprentissage en groupe/individuel		Score : 5/5
Critère 2.3 Engagement de l'apprenant		Score : 4/5
Critère 2.4 Possibilités d'apprentissage pratique		Score : 4/5
Critère 3 Durabilité Environnementale		Note Globale : 3,75/5
Critère 3.1 Efficacité énergétique		Score : 4/5
Critère 3.2 Sources d'énergie renouvelables		Score : 3/5
Critère 3.3 Installations de recyclage		Score : 4/5

Critère 3.4 Minimisation des matières non recyclables	Score : 4/5
---	-------------

Critère 4 Considérations Pédagogiques	Note Globale : 4,5/5
Critère 4.1 Possibilités de travail en équipe	Score : 5/5
Critère 4.2 Inclusivité et besoins spéciaux hébergement	Score : 4/5
Critère 4.3 Infrastructure pour le travail de groupe	Score : 5/5
Critère 4.4 Ressources pour les activités créatives	Score : 4/5
Critère 5 Aspects communautaires et sociaux	Note Globale : 4,25/5
Critère 5.1 Engagement communautaire	Score : 4/5
Critère 5.2 Partenariats avec des organisations locales	Score : 5/5
Critère 5.3 Animation communautaires d'événements	Score : 4/5
Critère 5.4 Opportunités pour la communauté participative	Score : 4/5

Annexe 9 Analyse spatiale - Nmeuno7

Nmeuno7	
Description	Le dragueur « Nemuno 7 » a ouvert ses portes au public au printemps 2022, continuera à enrichir les rives de la rivière Nemunas avec des initiatives. Pendant la saison chaude, l'objet unique de la rivière la technologie et la conception du paysage accueilleront des événements, artiste résidences et expositions. Peut-être qu'il en deviendra un de plus raison d'amener les amateurs de culture et d'art à Zapyškis.
Critère 1 Environnement physique	Note Globale : 3,75/5
Critère 1.1. Accessibilité	Score : 3/5
Critère 1.2. Options de transport	Score : 3/5
Critère 1.3. Sécurité	Score : 5/5
Critère 1.4. Confort (sièges, éclairage, température, bruit)	Score : 4/5
Critère 2 Ressources éducatives et rendement	Note Globale : 3,5/5
Critère 2.1 Adéquation des installations	Score : 4/5
Critère 2.2 Espaces pour l'apprentissage en groupe/individuel	Score : 4/5

Critère 2.3 Engagement de l'apprenant	Score : 3/5
---------------------------------------	-------------

Critère 2.4 Possibilités d'apprentissage pratique	Score : 3/5
Critère 3 Durabilité Environnementale	Note Globale : 3/5
Critère 3.1 Efficacité énergétique	Score : 3/5
Critère 3.2 Sources d'énergie renouvelables	Score : 2/5
Critère 3.3 Installations de recyclage	Score : 3/5
Critère 3.4 Minimisation des matières non recyclables	Score : 4/5
Critère 4 Considérations Pédagogiques	Note Globale : 3,5/5
Critère 4.1 Possibilités de travail en équipe	Score : 4/5
Critère 4.2 Inclusivité et besoins spéciaux hébergement	Score : 3/5
Critère 4.3 Infrastructure pour le travail de groupe	Score : 3/5
Critère 4.4 Ressources pour les activités créatives	Score : 4/5
Critère 5 Aspects communautaires et sociaux	Note Globale : 3,5/5
Critère 5.1 Engagement communautaire	Score : 3/5
Critère 5.2 Partenariats avec des organisations locales	Score : 3/5
Critère 5.3 Animation d'événements communautaires	Score : 4/5
Critère 5.4 Possibilités pour la collectivité participation	Score : 4/5

Annexe 10 Analyse spatiale - Jardin communautaire Noi Ortadini

Jardin communautaire Noi Ortadini	
Description	Le jardin communautaire urbain fondé par l'association Noi Ortadini en 2020 est un espace vert d'environ 4 000 mètres carrés, à 20 minutes à pied éloigné du centre de Matera, donc pas vraiment à la périphérie mais à une position liminale de la ville, où une vue imprenable sur les environs on peut admirer la campagne.
Critère 1 Environnement physique	Note Globale : 3,75/5
Critère 1.1. Accessibilité	Score : 4/5
Critère 1.2. Options de transport	Score : 3/5
Critère 1.3. Sécurité	Score : 4/5

Critère 1.4. Confort (sièges, éclairage, température, bruit)	Score : 4/5
Critère 2 Ressources éducatives et rendement	Note Globale : 4,75/5
Critère 2.1 Adéquation des installations	Score : 4/5
Critère 2.2 Espaces pour l'apprentissage en groupe/individuel	Score : 5/5
Critère 2.3 Engagement de l'apprenant	Score : 5/5
Critère 2.4 Possibilités d'apprentissage pratique	Score : 5/5
Critère 3 Durabilité Environnementale	Note Globale : 3,75/5
Critère 3.1 Efficacité énergétique	Score : 4/5
Critère 3.2 Sources d'énergie renouvelables	Score : 3/5
Critère 3.3 Installations de recyclage	Score : 3/5
Critère 3.4 Minimisation des matières non recyclables	Score : 5/5
Critère 4 Considérations Pédagogiques	Note Globale : 4,5/5
Critère 4.1 Possibilités de travail en équipe	Score : 5/5
Critère 4.2 Inclusivité et besoins spéciaux hébergement	Score : 5/5
Critère 4.3 Infrastructure pour le travail de groupe	Score : 4/5
Critère 4.4 Ressources pour les activités créatives	Score : 4/5
Critère 5 Aspects communautaires et sociaux	Note Globale : 5/5
Critère 5.1 Engagement communautaire	Score : 5/5
Critère 5.2 Partenariats avec des organisations locales	Score : 5/5
Critère 5.3 Animation d'événements communautaires	Score : 5/5
Critère 5.4 Possibilités pour la collectivité participation	Score : 5/5

Annexe 11 Analyse spatiale - Laboratorio Urban Centre Spine Bianche

Laboratorio Urban Centre Spine Bianche	
Description	<p>Cet espace tire son nom de l'un des premiers quartiers qui ont été planifiés et construits dans les années 50 pour héberger des personnes qui ont quitté les quartiers Sassi de Matera, hashtag principalement pour des raisons d'hygiène.</p> <p>Néanmoins, le Centre Urbain a été construit à un stade ultérieur et a d'abord été un hashtag#jardin d'enfants, puis un centre de réadaptation pour les jeunes ayant des comportements déviants (comme la toxicomanie). Au cours des dernières années, la municipalité de Matera en a fait un centre urbain avec l'objectif à court terme d'accueillir des ateliers participatifs et l'objectif à long terme d'accueillir une médiathèque.</p> <p>Autrefois, il s'agissait d'un bâtiment pilote, avec seulement le premier étage. En 2019, année où Matera a été la capitale européenne de la culture, l'administration publique locale, dirigée par le maire Ruggieri, a lancé l'appel « Periferie » (périphéries) pour rénover ce bâtiment et d'autres bâtiments de la ville. Ils voulaient en faire un lieu où lire, étudier et consulter les documents et volumes des collections de Leonardo Sacco et de l'Associazione Archivio Storico Olivetti. Maintenant, il héberge également un premier plan.</p> <p>En décembre 2022, la nouvelle administration, dirigée par le maire Bennardi, (en charge à partir de 2020) l'a appelé un « centre urbain » et l'a rendu disponible gratuitement en réservant sur une plateforme en</p>
	<p>ligne. Depuis lors, de nombreux ateliers organisés par de nombreuses organisations locales ont eu lieu.</p> <p>Pour plus d'informations : https://www.huboutmatera.it/spazio-spine-bianche/</p>
Critère 1 Environnement physique	Note Globale : 4,75/5
Critère 1.1. Accessibilité	Score : 4/5
Critère 1.2. Options de transport	Score : 5/5
Critère 1.3. Sécurité	Score : 5/5
Critère 1.4. Confort (sièges, éclairage, température, bruit)	Score : 5/5
Critère 2 Ressources éducatives et rendement	Note Globale : 4,25/5
Critère 2.1 Adéquation des installations	Score : 3/5

Critère 2.2 Espaces pour l'apprentissage en groupe/individuel	Score : 5/5
Critère 2.3 Engagement de l'apprenant	Score : 5/5
Critère 2.4 Possibilités d'apprentissage pratique	Score : 4/5
Critère 3 Durabilité Environnementale	Note Globale : 3,25/5
Critère 3.1 Efficacité énergétique	Score : 4/5
Critère 3.2 Sources d'énergie renouvelables	Score : 3/5
Critère 3.3 Installations de recyclage	Score : 3/5
Critère 3.4 Minimisation des matières non recyclables	Score : 3/5
Critère 4 Considérations Pédagogiques	Note Globale : 4,75/5
Critère 4.1 Possibilités de travail en équipe	Score : 5/5
Critère 4.2 Inclusivité et besoins spéciaux hébergement	Score : 5/5
Critère 4.3 Infrastructure pour le travail de groupe	Score : 5/5
Critère 4.4 Ressources pour les activités créatives	Score : 4/5
Critère 5 Aspects communautaires et sociaux	Note Globale : 4/5
Critère 5.1 Engagement communautaire	Score : 3/5
Critère 5.2 Partenariats avec des organisations locales	Score : 5/5
Critère 5.3 Animation d'événements communautaires	Score : 5/5
Critère 5.4 Possibilités pour la collectivité participation	Score : 3/5

Annexe 12 Analyse spatiale - Ecoverticale

Ecoverticale	
	Description C'est un espace privé. C'est un hôtel qui accueille des événements culturels. Plus d'infos ici : www.ecoverticale.it
Critère 1 Environnement physique	Note Globale : 4/5
Critère 1.1. Accessibilité	Score : 4/5
Critère 1.2. Options de transport	Score : 3/5

Critère 1.3. Sécurité	Score : 4/5
Critère 1.4. Confort (sièges, éclairage, température, bruit)	Score : 5/5
Critère 2 Ressources éducatives et rendement	Note Globale : 4/5
Critère 2.1 Adéquation des installations	Score : 3/5
Critère 2.2 Espaces pour l'apprentissage en groupe/individuel	Score : 5/5
Critère 2.3 Engagement de l'apprenant	Score : 4/5
Critère 2.4 Possibilités d'apprentissage pratique	Score : 4/5
Critère 3 Durabilité Environnementale	Note Globale : 4,5/5
Critère 3.1 Efficacité énergétique	Score : 5/5
Critère 3.2 Sources d'énergie renouvelables	Score : 4/5
Critère 3.3 Installations de recyclage	Score : 4/5
Critère 3.4 Minimisation des matières non recyclables	Score : 5/5
Critère 4 Considérations Pédagogiques	Note Globale : 4,5/5
Critère 4.1 Possibilités de travail en équipe	Score : 5/5
Critère 4.2 Inclusivité et besoins spéciaux hébergement	Score : 4/5
Critère 4.3 Infrastructure pour le travail de groupe	Score : 5/5
Critère 4.4 Ressources pour les activités créatives	Score : 4/5
Critère 5 Aspects communautaires et sociaux	Note Globale : 4,75/5
Critère 5.1 Engagement communautaire	Score : 4/5
Critère 5.2 Partenariats avec des organisations locales	Score : 5/5
Critère 5.3 Animation d'événements communautaires	Score : 5/5
Critère 5.4 Possibilités pour la collectivité participation	Score : 5/5

Annexe 13 - Critères de l'outil d'analyse spatiale

Critère 1 - Environnement physique

Dans cette section, nous nous concentrons sur l'accessibilité en explorant la facilité de navigation et la mesure dans laquelle elle convient à tous. Vérifiez les mesures de sécurité et évaluez le confort : pensez aux sièges, à la température et à l'ambiance générale qui rend l'apprentissage agréable.

- Dans quelle mesure l'espace d'apprentissage est-il accessible aux personnes ayant des capacités différentes ?
- Dans quelle mesure les options de transport sont-elles adéquates pour atteindre l'espace d'apprentissage ?
- Dans quelle mesure considérez-vous l'espace d'apprentissage comme sûr pour tous les utilisateurs ?
- Dans quelle mesure l'espace d'apprentissage est-il confortable en ce qui concerne les sièges, l'éclairage, la température et les niveaux de bruit ?

Critère 2 - Ressources éducatives et rendement

Dans cette section, nous examinons les moyens d'apprentissage et les niveaux d'engagement : infrastructure, matériel, outils numériques, participation à des activités et possibilités d'apprentissage interactif.

- Dans quelle mesure les installations sont-elles adéquates pour soutenir les activités d'apprentissage spécifiques ?
- Existe-t-il des espaces appropriés pour les activités d'apprentissage individuelles et collectives ?
- Dans quelle mesure les apprenants sont-ils engagés dans cet espace ?
- Existe-t-il des possibilités d'apprentissage interactif et pratique ?

Critère 3 - Durabilité environnementale

Dans cette section, nous examinons l'efficacité énergétique, les pratiques de gestion des déchets et les initiatives écologiques.

- Dans quelle mesure l'énergie spatiale est-elle efficace ?
- Y a-t-il des sources d'énergie renouvelable utilisées dans l'espace d'apprentissage ?
- Dispose-t-on d'installations de recyclage suffisantes ?
- Des efforts sont-ils faits pour réduire au minimum les plastiques à usage unique et les autres matières non recyclables ?

Critère 4 - Considérations Pédagogiques

Dans cette section, nous nous concentrons sur les possibilités de collaboration en examinant comment l'espace facilite le travail d'équipe et les projets de groupe, sur l'inclusivité en examinant comment les perspectives et les antécédents diversifiés sont accueillis et soutenus, et sur le

soutien à la créativité et à l'innovation en explorant la disponibilité des ressources et des environnements qui encouragent l'expérimentation et les nouvelles idées.

- Y a-t-il des possibilités de projets interdisciplinaires et de travail d'équipe ?
- Y a-t-il des logements disponibles pour les apprenants ayant des besoins spéciaux ?
- Y a-t-il une infrastructure désignée pour le travail de groupe et les discussions ?
- Existe-t-il des ressources et des espaces pour les activités créatives ?

Critère 5 - Aspects communautaires et sociaux

- Dans quelle mesure la communauté locale est-elle engagée dans l'espace d'apprentissage ?
- Existe-t-il des partenariats avec des organisations et des entreprises locales ?
- Dans quelle mesure l'espace facilite-t-il les événements et les activités communautaires ?
- Les membres de la communauté ont-ils la possibilité de contribuer à l'espace d'apprentissage ?

L'[outil d'analyse spatiale complète](#) peut être consulté sur le site Web conçu pour l'avenir